

Strategie komunitně vedeného místního rozvoje

MAS Bohdanečsko 2021–2027



MAS **Bohdanečsko**

Koncepční část

Dokument schválila Valná hromada MAS dne 23. 8. 2021.



EVROPSKÁ UNIE
Evropský fond pro regionální rozvoj
Integrovaný regionální operační program



MINISTERSTVO
PRO MÍSTNÍ
ROZVOJ ČR

SEZNAM

1. Popis území působnosti MAS a popis zahrnutí komunity do tvorby strategie.....	4
1.1 Vymezení území působnosti MAS pro realizaci SCLLD v období 2021–2027	4
1.1.1 Stručná socioekonomická charakteristika území působnosti MAS	4
1.2 Mapové zobrazení území působnosti MAS	7
1.3 Popis zahrnutí komunity do tvorby strategie	8
1.3.1 Popis historie a zkušeností MAS	8
1.3.2 Popis zapojení komunity a relevantních aktérů místního rozvoje do tvorby SCLLD	9
1.3.3 Odkaz na úložiště záznamů	10
2. Analytická část	11
2.2 Analýza rozvojových potřeb a rozvojového potenciálu území působnosti MAS.....	11
3. Strategická část.....	19
3.1 Strategický rámec	19
3.1.1 Vize	19
3.1.2 Strategické cíle	19
3.1.3 Specifické cíle a opatření Strategického rámce.....	20
3.2 Vazba na Strategii regionálního rozvoje ČR 21+.....	28
3.3 Popis integrovaných rysů strategie	34
4. Implementační část	38
4.1 Popis řízení včetně řídicí a realizační struktury MAS.....	38
4.2 Popis animačních aktivit	39
4.4 Popis monitoringu a evaluace strategie	40
4.4.1 Indikátory na úrovni strategických cílů Strategického rámce SCLLD.....	41

SEZNAM TABULEK

Tabulka 1 Seznam obcí, ve kterých bude realizována strategie MAS Bohdanečsko 2021–2027.....	4
Tabulka 2 Zapojení komunity do tvorby strategie SCLLD	9
Tabulka 3 Analýza rozvojových potřeb.....	11
Tabulka 4 Strategické cíle.....	19
Tabulka 5 Specifické cíle a opatření Strategického cíle 1	20
Tabulka 6 Specifické cíle a opatření Strategického cíle 2	22
Tabulka 7 Specifické cíle a opatření Strategického cíle 3	24
Tabulka 8 Schéma hierarchie cílů a opatření SCLLD.....	27
Tabulka 9 Naplňování SRR ČR 21+ prostřednictvím opatření Strategického rámce SCLLD	28
Tabulka 10 Matice integrovaných rysů SCLLD MAS Bohdanečsko 21+	34
Tabulka 11 Indikátory na úrovni strategických cílů SCLLD MAS Bohdanečsko	41

SEZNAM OBRÁZKŮ

Obrázek 1 Území působnosti MAS Bohdanečsko s vyznačením hranic obcí.....	7
Obrázek 2 Území působnosti MAS Bohdanečsko s vyznačením změny území pro programové období 2021+.....	7
Obrázek 3 Území působnosti MAS Bohdanečsko v kontextu regionů NUTS 1, NUTS2 a NUTS3	8
Obrázek 4 Organizační struktura MAS Bohdanečsko	39

1. POPIS ÚZEMÍ PŮSOBNOSTI MAS A POPIS ZAHRNUTÍ KOMUNITY DO TVORBY STRATEGIE

1.1 Vymezení území působnosti MAS pro realizaci SCLLD v období 2021–2027

Tabulka 1 Seznam obcí, ve kterých bude realizována strategie MAS Bohdanečsko 2021–2027

kód obce	název obce	NUTS4/LAU1 (okres)	počet obyvatel k 31. 12. 2019	rozloha obce (km ²)
574805	Břehy	Pardubice	1040	11,32
574830	Bukovka	Pardubice	393	5,55
572896	Černá u Bohdanče	Pardubice	616	2,65
574902	Dolany	Pardubice	399	6,46
575097	Chýšť	Pardubice	215	7,89
575151	Kasalice	Pardubice	204	4,58
572861	Křičeň	Pardubice	248	4,34
574767	Lázně Bohdaneč	Pardubice	3543	21,79
572802	Malé Výkleky	Pardubice	128	2,14
573078	Neratov	Pardubice	161	4,04
572942	Plch	Pardubice	98	0,96
572853	Pravy	Pardubice	115	3,80
575518	Přelovice	Pardubice	217	4,56
575526	Přepychy	Pardubice	87	2,56
575551	Rohovládova Bělá	Pardubice	603	4,43
575569	Rohoznice	Pardubice	262	3,48
575593	Rybitví	Pardubice	1326	5,25
575607	Řečany nad Labem	Pardubice	1355	5,52
575623	Semín	Pardubice	587	7,42
575666	Sopřeč	Pardubice	263	6,55
575763	Strašov	Pardubice	325	10,13
575909	Újezd u Přelouče	Pardubice	218	3,42
575933	Vápno	Pardubice	131	2,66
575984	Vlčí Habřina	Pardubice	320	3,39
575992	Voleč	Pardubice	369	4,78
576018	Vyšeňovice	Pardubice	262	4,16
576042	Žáravice	Pardubice	122	2,75
576051	Živanice	Pardubice	988	8,05

Zdroj: Data ČSÚ pro MAS: https://www.czso.cz/csu/czso/data_pro_mistni_akcni_skupiny_mas

1.1.1 Stručná socioekonomická charakteristika území působnosti MAS

Region MAS Bohdanečsko leží v severozápadní části Pardubického kraje. Území se rozprostírá mezi krajskými městy Hradec Králové a Pardubice a mezi městem Přelouč. Severní částí území prochází dálnice D 11, která zajišťuje výborné spojení s hlavním městem Praha. Právě blízkost dvou velkých krajských měst a snadná dopravní dostupnost činí polohu regionu velice atraktivní pro dojíždění za prací, vzděláním a službami.

Region MAS Bohdanečsko se rozprostírá na ploše 15 462 ha (154,6 km²) a počet obyvatel činí k datu 31. 12. 2019 celkem 14 595 obyvatel. Počet obyvatel v regionu mírně narůstá. Region se nepotýká s problémem stárnutí populace. V regionu průběžně probíhá výstavba nových rodinných domů a do regionu se tak stěhují mladé rodiny s dětmi, což vyvažuje stále vyšší počet seniorů a index stáří tak stagnuje. Hustota zalidnění je 87 obyvatel/km², což je výrazně méně oproti větším územním celkům Pardubického kraje a České republiky. Území MAS Bohdanečsko je vymezeno katastrálními územími 28 obcí v Pardubickém kraji v okrese Pardubice. 11 obcí území MAS Bohdanečsko náleží do správního

obvodu obce s rozšířenou působností Přelouč a zároveň do správního obvodu obce s pověřeným obecním úřadem (dále „POÚ“) Přelouč. 17 obcí území MAS Bohdanečsko náleží do správního obvodu ORP Pardubice a stejné obce spadají do správního obvodu obce s POÚ Lázně Bohdaneč. Všechny obce jsou součástí Regionálního svazku obcí Bohdanečsko. Region náleží do územní statistické jednotky NUTS II Severovýchod. Z hlediska kategorizace regionů se NUTS II Severovýchod řadí mezi méně rozvinuté regiony, z čeho plyne pro region výhoda větší míry spolufinancování projektů ze strany EU. 13 obcí také náleží do území ITI Hradecko – Pardubické aglomerace 2021–2027. Z této skutečnosti plyne pro region další možnost čerpání finančních prostředků z fondů EU.

Region MAS Bohdanečsko leží v Polabské nížině a z geomorfologického hlediska náleží do Východolabské tabule, která je charakteristická rovinatým terénem a nižší nadmořskou výškou. Území není náchylné k erozi. Klima je teplé a suché. Zimy bývají mírné s krátkým trváním sněhové pokrývky. Geologické poměry jsou příznivé, umožňující běžné zakládání staveb. Usazeniny říčních teras jsou zdrojem štěrkopísku jako stavebního materiálu. Půdní podmínky jsou velmi dobré a spolu s rovinným reliéfem a mírným klimatem vytvářejí podmínky pro intenzivní zemědělské využívání (Polabská nížina je jednou z nejúrodnějších oblastí ČR). Zemědělství se na kvalitě půdy do určité míry negativně podepisuje. I přes zavádění půdoochranných technologií dochází k ohrožení půdy, zejména acidifikací a utužením spodních vrstev.

V historii bylo území v Polabské nížině postupně odlesněno a úrodná půda začala být zemědělsky využívána. V 16. století již bylo odlesnění krajiny téměř na současné úrovni. Tvář krajiny byla v této době ovlivněna vybudováním rozsáhlé rybníční soustavy na Pardubicku. V 18. století byly rybníky postupně vysoušeny a přeměněny na ornou půdu. Svou současnou podobu získalo území MAS Bohdanečsko ve 20. století, kdy došlo k velkému rozvoji průmyslu a intenzivnímu zemědělskému hospodaření.

V regionu jsou vyhlášena chráněná území, z nichž nejznámější a nejvýznamnější je národní přírodní rezervace a evropsky významná lokalita Bohdanečský rybník a rybník Matka o rozloze 247,8 ha. Ptačí oblast Bohdanečský rybník a rybník Matka (o rozloze 306,7 ha) navíc obsahuje Zabranské rybníky, které se nachází v těsné blízkosti rybníku Matka. Dalšími významnými chráněnými místy jsou např. národní přírodní památka Semínský přesyp, přírodní památka a evropsky významná lokalita Černý Nadýmač nebo evropsky významná lokalita "Louky u Přelouče".

V území se nachází 8 základních škol, jejichž počet a kapacita jsou dostačující. 4 základní školy poskytují vzdělání pouze pro žáky 1. stupně. 4 školy poskytují vzdělání pro žáky 1. a 2. stupně. V území se dále nachází 9 mateřských škol a 1 rodinné centrum s dětskou skupinou. Kapacita mateřských škol je v regionu nedostačující. Vzhledem k pokračující výstavbě rodinných domů v některých obcích a předpokládané migraci obyvatelstva se dá v letech 2021-2027 očekávat další nárůst počtu dětí, které bude potřeba do MŠ umístit. Pro rodiče z obcí, kde se MŠ nenachází, bude tak stále těžší své děti umístit do MŠ v jiných obcích v rámci regionu. V regionu se nacházejí 2 střední školy. Studenti středních škol dojíždějí za vzděláním do okresních a krajských měst.

Na území MAS Bohdanečsko se nenacházejí sociálně vyloučené lokality (dále „SVL“). Území regionu není příliš vybaveno sociálními službami. To dokládá i neexistence hospice v regionu a přítomnost pracovníka sociálních služeb pouze v největší obci. Sociální péče je vzhledem k narůstajícímu počtu seniorů v regionu nedostačující.

Z hlediska struktury ekonomických subjektů podle sektorů národního hospodářství jsou nejvíce na území MAS Bohdanečsko zastoupeny služby (56,0 %), následně průmysl a stavebnictví (34,5 %) a zemědělství, lesnictví a rybolov (7,8 %). Nezaměstnanost je v regionu na velmi nízké úrovni. Mezi velké podniky, které zaměstnávají nejvíce zaměstnanců v regionu, patří Ministerstvo obrany ČR, Agentura logistiky – Centrum zabezpečení oprav Lázně Bohdaneč (365 zaměstnanců), do středních podniků se řadí Výzkumný ústav organických syntéz, a.s. (Rybitví, 200-249 pracovníků) a Léčebné lázně Bohdaneč, a. s. (200-249 zaměstnanců).

V území MAS Bohdanečsko je zastoupena infrastruktura zejména pro silniční dopravu, a to silniční síť sestávající z dálnice (D11), silnic II. tř. (II/211, II/323 a II/333), silnic III. tř., místních a obslužných komunikací. Infrastruktura pro železniční dopravu je zastoupena pouze okrajově na k.ú. obce Řečany nad Labem, kde území protíná hlavní železniční koridor Praha – Česká Třebová. V Řečanech nad Labem se nachází jediná železniční stanice v regionu. Infrastruktura pro leteckou ani vodní dopravu v regionu zastoupena není. MAS Bohdanečsko řeší na svém území problém hustého provozu na dopravních komunikacích. Velká hustota silničního provozu na některých komunikacích představuje významné riziko při pohybu chodců v obcích, především pak dětí, ale i podél takto zatížených komunikací (cyklisté). Vysoká intenzita dopravy a s tím související znečištění ovzduší a hluk má rovněž vliv na migraci obyvatel a snížení atraktivitu sídel. V území chybí dostatečná kvalitní síť cyklotras a cyklostezek. Území se potýká se zhoršenou prostupností krajiny (absence polních cest, pěšin a mostků). Pohyb osob i zvířete je omezen zejména vodními toky a frekventovanými silnicemi.

Území je po stránce technické infrastruktury dobře vybaveno. 100 % obcí je napojeno na vodovod. Plyn je rozveden do 100 % obcí. Elektrifikováno je též 100 % obcí. Splašková kanalizace se nachází pouze v 71 % obcích. V regionu je zajištěn svoz odpadu jak komunálního, tak tříděného. Obce v území zvažují možnost kompostování.

Území MAS Bohdanečsko náleží do turistického regionu Východní Čechy a turistické oblasti Pardubicko. Na území regionu se nachází jediné léčebné lázně v Pardubickém kraji, Léčebné lázně Bohdaneč, a.s., zaměřující se na zejména na léčbu pohybového ústrojí. Části katastrálních území obcí z MAS Bohdanečsko (Břehy, Řečany nad Labem, Semín, Sopřeč a Strašov) spadají do památkové zóny Kladrubské Polabí a do nárazníkové zóny statku světového dědictví, které jsou součástí světového dědictví UNESCO Krajina pro chov a výcvik ceremoniálních kočárových koní v Kladrubech nad Labem. Území je vzhledem k terénu a charakteru krajiny vhodné pro cyklistiku, in-line bruslení, pěší turistiku, hipoturistiku a vodní turistiku. Spojením různých témat cestovního ruchu (lázeňství, cyklistika, lesní rekreace, rybníkářství, Opatovický kanál, Vilém z Pernštejna, Josef Gočár, válečný odboj) v těsné blízkosti Pardubic dochází ke vzniku jedinečného území, které doplňuje nabídku města Pardubic o venkovskou a příměstskou rekreaci. V území však chybí jednotná koncepce rozvoje cestovního ruchu. Značná část infrastruktury pro cestovní ruch vznikla v období před r. 2011. Bohdanečsko v sobě přitom skrývá potenciál dobré výchozí pozice, kdy by okolní nabídkou dokázalo zaujmout i na delší pobyty.

Lesy jsou na území MAS Bohdanečsko zejména listnaté, případně smíšené. Majitelé lesů se po celém území regionu MAS Bohdanečsko se potýkají s dopady srážkově chudších let, kdy usychají zejména jehličnany (borovice). Smrky jsou napadené kůrovcem. V lesích tak dochází k těžbě dřeva za účelem odstranění suchých a poškozených kmenů. Lesní cesty jsou vlivem těžby rozježděné. Lesy jsou na mnoha místech zarostlé křovinami a tím jsou hůře prostupné jak pro člověka, tak zejména pro lesní zvířata. Majitelé lesních pozemků se potýkají s přemnoženou spárkatou zvířaty.

Na území regionu, s výjimkou obce Rybitví, nejsou zjištěna závažná ekologická zatížení. Jako nejvíce zatížená lokalita je oblast ALIACHEM OZ Synthesia na k.ú. obce Rybitví, malou částí na k.ú. obcí Černá u Bohdanče a Srnojedy. V oblasti byly prokázány těžké kontaminanty. Jedná se o záplavové území. V lokalitě již probíhá náprava. V území se nachází 15 objektů brownfield.

Bezpečnost v regionu v oblasti ochrany obyvatel zajišťuje Policie ČR, zdravotnická záchranná služba, Hasiči Pardubického kraje a Jednotky sboru dobrovolných hasičů (JSDH), které jsou součástí efektivně fungujícího Integrovaného záchranného systému Pardubického kraje. Každodenní bezpečnost a ochranu obyvatel zajišťuje Městská policie Lázně Bohdaneč, Přelouč a Chvaletice, které působí na území MAS Bohdanečsko. Index kriminality ve všech správních obvodech vykazuje oproti indexu kriminality České republiky velmi nízké hodnoty. MAS Bohdanečsko je bezpečný region pro život.

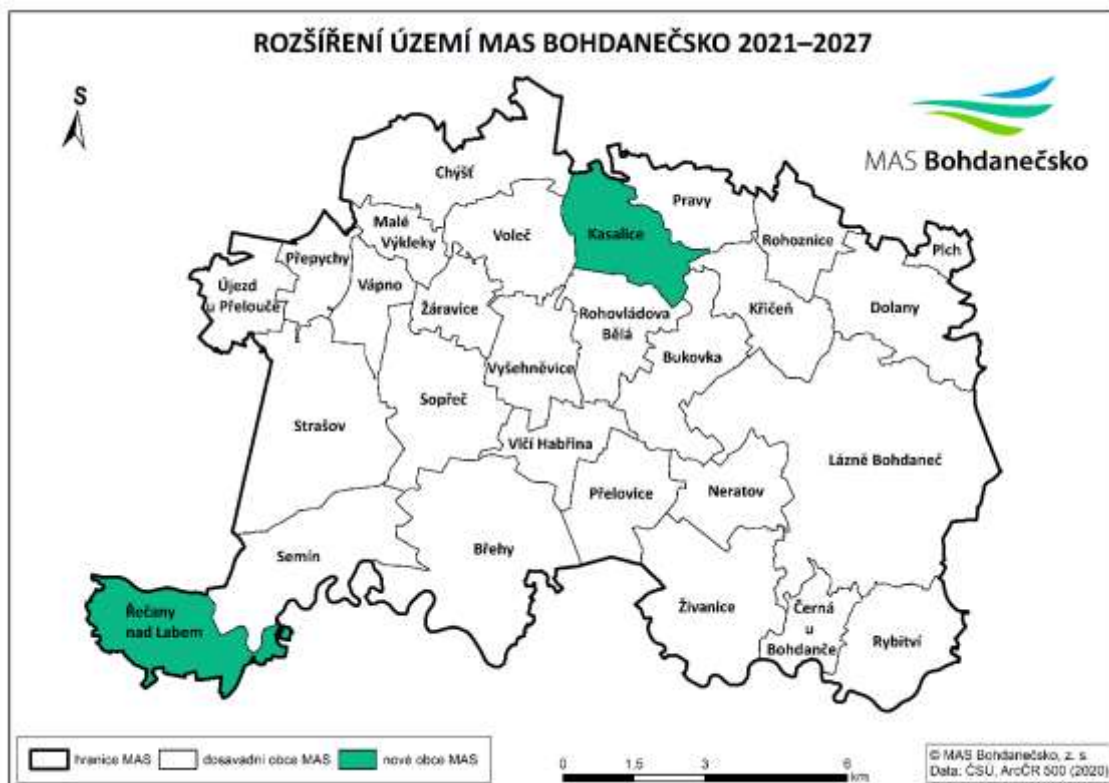
1.2 Mapové zobrazení území působnosti MAS

Obrázek 1 Území působnosti MAS Bohdanečsko s vyznačením hranic obcí



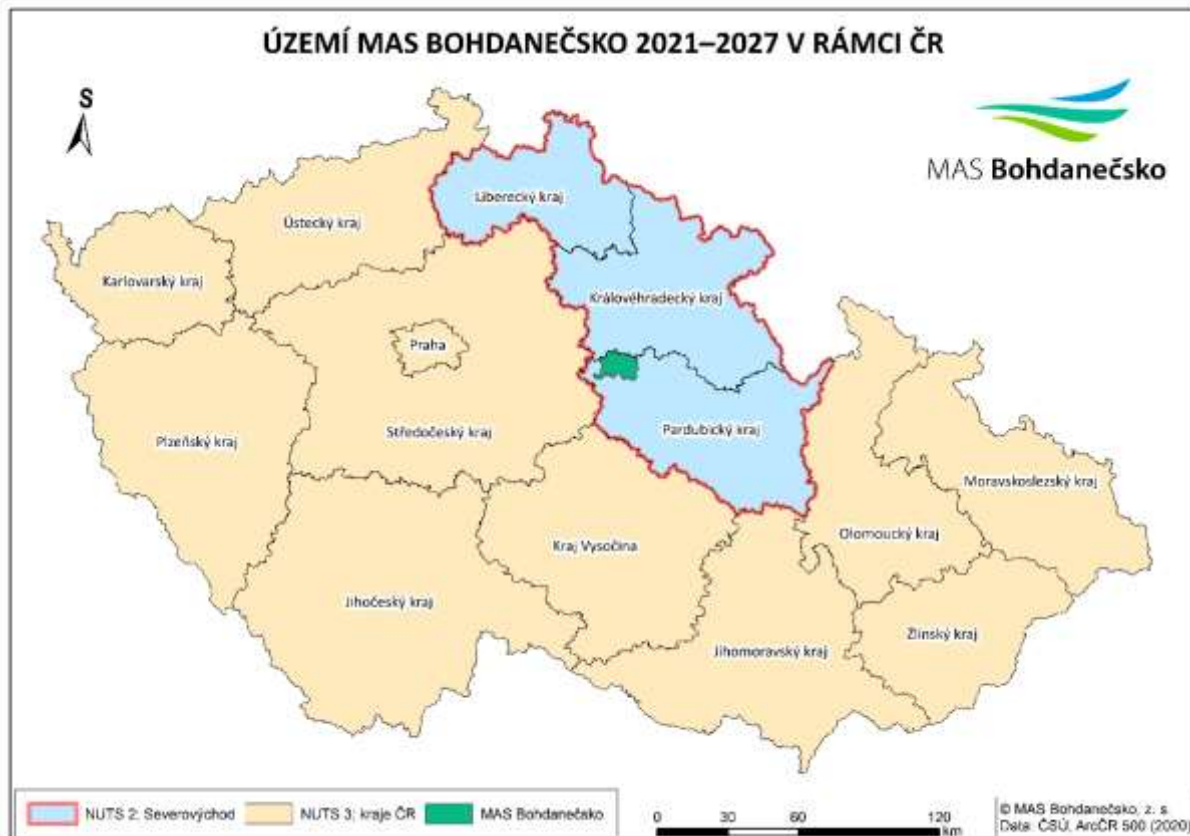
Zdroj: MAS Bohdanečsko, z. s.

Obrázek 2 Území působnosti MAS Bohdanečsko s vyznačením změny území pro programové období 2021+



Zdroj: MAS Bohdanečsko, z. s.

Obrázek 3 Území působnosti MAS Bohdanečsko v kontextu regionů NUTS 1, NUTS2 a NUTS3



Zdroj: MAS Bohdanečsko, z. s.

1.3 Popis zahrnutí komunity do tvorby strategie

1.3.1 Popis historie a zkušeností MAS

MAS Bohdanečsko, z. s. vznikla v září roku 2012. Období 2012–2015 věnovala místní akční skupina přípravě vytvoření struktur pro plnohodnotné fungování v programovém období 2014–2020, tj. přípravě na tzv. standardizaci MAS a tvorbě Strategie komunitně vedeného místního rozvoje MAS Bohdanečsko 2014–2020 (Strategie MAS 2014+). V prosinci 2015 získala MAS Osvědčení o standardizaci a následně podala žádost o podporu Strategie MAS 2014+, která byla zpracována na základě komunitního projednání v území a schválena členskou základnou dne 12. 1. 2016. Strategie MAS 2014+ naplnila podmínky věcného hodnocení řídicích orgánů v prosinci 2016. V období 2017–2020 se MAS věnovala realizaci Strategie MAS 2014+ a prohlubování fungujícího partnerství mezi obcemi, školami, spolky, podnikatelskými a dalšími subjekty. Na základě schválené strategie umožnila MAS žadatelům na svém území ve stávajícím programovém období 2014–2020 čerpat prostředky z Integrovaného regionálního operačního programu (alokace pro MAS po vyrovnání kurzových rozdílů k 31. 10. 2018 činila 15 635 749 Kč) a Programu rozvoje venkova (alokace pro MAS činila 8 428 810 Kč).

V průběhu programového období 2014–2020 MAS vyhlásila 4 výzvy v programovém rámci PRV se zaměřením na podporu investic v zemědělských podnicích, podporu nezemědělských činností, neproduktivních investic v lesích, investic do veřejných prostranství v obcích a kulturních a spolkových zařízení vč. knihoven. Dále vyhlásila celkem 7 výzev v programovém rámci IROP se zaměřením na bezpečnost v dopravě, infrastrukturu veřejné dopravy a infrastrukturu ZŠ, SŠ a zájmového a neformálního vzdělávání.

MAS se v průběhu programového období 2014–2020 také soustředila na hledání dalších forem spolupráce a to jak v rámci své územní působnosti, tak i navenek. MAS každoročně využívá pro své území možnosti čerpání dotačního titulu z Programu obnovy venkova Pardubického kraje (DT 7 –

Integrované projekty venkovských mikroregionů a projekty MAS) a v rámci svého území vyhláší výzvy Malý LEADER pro Bohdanečsko pro obce a neziskové organizace na podporu menších projektů z území se zaměřením především na podporu komunitního života v obci, práci s dětmi a mládeží, obnovu veřejných prostranství a na podporu péče o krajinu. Od roku 2017 tak byly vyhlášeny 4 výzvy s celkovou podporou 1 213 000 Kč. Od roku 2016 se MAS formou externí spolupráce zapojila do zpracování Místních akčních plánů rozvoje vzdělávání (MAP) v ORP Pardubice a ORP Přelouč. MAS také participuje na realizaci Strategie integrované územní investice Hradecko-pardubické aglomerace (ITI). Část území MAS spadá do územní působnosti ITI a subjekty z území MAS využívají výzev ITI. Zástupci MAS jsou členy pracovních skupin ITI a kancelář MAS zajišťuje komunikaci mezi subjekty ve svém území a ITI při sběru a konzultaci projektových záměrů, příp. při administraci projektů. Od roku 2013 spolupracuje MAS s MAS Region Kunětické hory, z.s. a MAS Holicko, o.p.s. na regionálním značení **KRAJ PERNŠTEJNŮ regionální produkt** pod záštitou Asociace regionálních značek, z.s. (ARZ). MAS Bohdanečsko je jedním z pěti zakládajících členů organizace **Pardubicko – Perníkové srdce Čech, z.s.**, která vykonává funkci organizace destinačního managementu v turistické oblasti Pardubicko, jehož součástí je i území MAS. Zástupci MAS jsou členy rady spolku, kontrolní komise spolku a účastní se jednání nejvyššího orgánu spolku Pardubicko. Zaměstnanci MAS spolupracují na propagaci turistických aktivit a subjektů cestovního ruchu ve svém území a podílejí se na tvorbě propagačních tiskovin spolku Pardubicko. MAS nabízí obcím ve svém území zpracování strategického rozvojového dokumentu – tzv. programu rozvoje obce.

V programovém období 2014–2020 zahrnuje území působnosti MAS 1 město a 25 obcí. Území působnosti MAS v programovém období 2021–2027 zahrnuje 1 město a 27 obcí, oproti období 2014+ se území působnosti MAS rozšířilo o dvě obce, tj. obec Kasalice a obec Řečany nad Labem. Území působnosti MAS se rozšířilo na základě oboustranného zájmu projeveného mezi MAS a přijatými obcemi, které v probíhajícím období nespádaly do území působnosti žádné jiné MAS a s MAS Bohdanečsko měly společné hranice.

1.3.2 Popis zapojení komunity a relevantních aktérů místního rozvoje do tvorby SCLLD

Tvorba SCLLD MAS Bohdanečsko 2021+ probíhala v souladu s principy komunitně vedeného místního rozvoje. Do její přípravy byly průběžně zapojeny všechny skupiny aktérů regionálního rozvoje území.

V první fázi probíhaly komplexní řízené rozhovory se starosty, příp. místostarosty všech obcí území MAS, následovala dotazníková šetření pro 4 skupiny aktérů, jednání tematických pracovních skupin a individuální rozhovory a šetření.

Koncepční část strategie byla projednána na Valné hromadě Regionálního svazku obcí Bohdanečsko, Valné hromadě MAS Bohdanečsko a proběhlo připomínkové řízení v celém území MAS. Následně byla koncepční část strategie schválena členskou základnou MAS.

Tabulka 2 Zapojení komunity do tvorby strategie SCLLD

metoda zapojení	datum (období) provedení
Individuální rozhovory se starosty obcí v území působnosti MAS	17. 8. 2020 – 5. 10. 2020
Dotazníková šetření	Obyvatelé území MAS Bohdanečsko: 8. 4. – 10. 5. 2021 MŠ, ZŠ a další formy předškolního vzdělávání v území MAS Bohdanečsko: 19. – 30. 4. 2021 Neziskové organizace z území MAS Bohdanečsko: 8. 4. – 10. 5. 2021 OSVČ, podniky a zemědělské subjekty z území MAS Bohdanečsko: 8. 4. – 10. 5. 2021
Tematická pracovní jednání	Sociální problematika v území MAS Středoškolské vzdělávání a spolupráce v území MAS Udržitelný rozvoj území MAS (cestovní ruch, životní prostředí)

metoda zapojení	datum (období) provedení
	1. 3. – 30. 6. 2021
Individuální rozhovory a šetření	Církev a komunitní život v území MAS Sociální služby v území MAS Hospodaření v lesích Zemědělská činnost 1. 6. – 31. 7. 2021
Projednání návrhu koncepční části strategie	Valná hromada Regionální svazek obcí Bohdanečsko: 17. 6. 2021 Valná hromada MAS Bohdanečsko: 22. 6. 2021
Veřejné připomínkování koncepční části strategie (on-line)	2. 8. – 15. 8. 2021
Schválení koncepční části strategie Valnou hromadou MAS Bohdanečsko	23. 8. 2021

1.3.3 Odkaz na úložiště záznamů

Zápisy z uskutečněných pracovních tematických jednání v rámci přípravy Strategie MAS, znění dotazníků a jejich vyhodnocení a zapracování připomínek z připomínkového řízení jsou k dispozici pod tímto odkazem: <http://www.mas-bohdanecko.cz/priprava-strategie-mas-bohdanecko-2021-2027/d-2121/p1=2318>.

Pozvánka, prezenční listina, zápis a fotodokumentace veřejného projednání návrhu strategie CLLD jsou přiloženy jako příloha strategie CLLD.

2. ANALYTICKÁ ČÁST

2.2 Analýza rozvojových potřeb a rozvojového potenciálu území působnosti MAS

Tabulka 3 Analýza rozvojových potřeb

A. INFRASTRUKTURA A VYBAVENOST OBCÍ
<p>Zkvalitnění dopravní infrastruktury a zvýšení bezpečnosti dopravy: V průběhu celého programového období 2014–2020 se část území MAS potýkala s nadměrnou zátěží tranzitní nákladní dopravy zejm. na komunikaci I/36, dnes II/211 (Pardubice - Rybitví - Lázně Bohdaneč - Bukovka - Rohovládova Bělá - Voleč - Chýšť). Tu se podařilo díky koordinovanému a systematickému přístupu několika dotčených obcí částečně eliminovat a těžkou nákladní dopravu nad 12 tun z tohoto úseku odklonit. Nicméně i další část území se potýká s problémy tranzitující nákladní dopravy (zejména komunikace II/333, II/323 III/3227), které s sebou nesou především nadměrný hluk, znečištění ovzduší, ale i významné riziko při pohybu chodců a cyklistů. V obcích je potřeba pokračovat v realizaci opatření pro zvýšení bezpečnosti v dopravě, zejm. instalací radarů, zpomalovacích prvků, osvětlením, změnou dopravního značení, odklonem cyklistů z dopravně zatížených komunikací atp. V některých částech území MAS je nízká prostupnost území. Jako zásadní se jeví realizovat opatření, která povedou k jejímu zvýšení, zejména pro jízdu na kole či chůzi. Úprava polních cest a pěšin a výstavba stezek a mostků je limitována vlastníky pozemků. Ke zlepšení situace by napomohly vhodné pozemkové úpravy.</p> <p>Dále se bude v území MAS pokračovat v rekonstrukci a výstavbě místních a účelových komunikací, chodníků a autobusových zastávek. Zejména větší obce se potýkají s nedostatkem parkovacích ploch, příp. je potřebné stávající parkoviště rekonstruovat. V území je třeba rekonstruovat některé silniční mostky a v souvislosti s novou výstavbou vybudovat dopravní infrastrukturu k nové výstavbě v obcích. Naplnění dané potřeby zkvalitní dopravní infrastrukturu a zvýší bezpečnost v dopravě.</p> <p>Modernizace a dobudování technické infrastruktury: Technická infrastruktura v obcích se postupně modernizuje. Ve třetině obcí chybí splašková kanalizace. To však dané obce plánují v následujících letech řešit (výstavba/rekonstrukce kanalizace, obecní čističky odpadních vod, domovní čističky odpadních vod). Dále je potřeba v obcích rekonstruovat rozhlas, vodovod a veřejné osvětlení (výměna za úsporné LED osvětlení, výměna sloupů veřejného osvětlení), příp. vybudovat veřejné osvětlení (zejm. k nové zástavbě). Je potřebné se zaměřit na postupné zavádění vysokorychlostního internetu do obcí. V obcích je rovněž potřeba pořídit nebo obnovit komunální techniku na údržbu veřejných prostranství a veřejné zeleně a vystavět nebo rekonstruovat zázemí pro umístění obecní techniky. Naplnění dané potřeby zlepší stav technické infrastruktury v regionu.</p> <p>Revitalizace veřejných budov a prostranství: Vzhledem ke špatnému stavu obecních budov, je třeba počítat s velkými investicemi do rekonstrukce obecních budov (obecních úřadů, kulturně-společenských či komunitních center, obecních knihoven atp.). Ve velké části obcí chybí koncept úpravy a jasně definovaná představa využití plochy veřejného prostranství. Obcím chybí finanční prostředky na revitalizaci veřejných prostranství vč. obnovy či výsadby zeleně, realizaci zelené infrastruktury, revitalizaci vodních ploch v intravilánech obcí, vybudování odpočinkových zón nebo bezbariérových prvků v budovách i na veřejných prostranstvích. Naplnění dané potřeby zlepší stav veřejných budov a prostranství.</p> <p>Rekonstrukce a zpřístupnění místních památek: V území je řada drobných kulturních památek, zejm. sakrálních staveb – kostely, kaple, zvonice, kapličky, křížky. Některé z nich jsou vzhledem ke svému stáří v neutěšeném stavu a je potřeba iniciovat jejich rekonstrukci. V území se nacházejí vhodné objekty, ke kterým se váže specifické kulturně-historické téma. Tyto objekty je potřeba citlivě zrekonstruovat a najít pro ně vhodné využití (např. zřízení muzea, výstavních prostor atp.). Rovněž řada místních hřbitovů vyžaduje péči v podobě rekonstrukce cest, oplocení či osvětlení. Naplnění dané potřeby zvýší atraktivitu regionu a zlepší přístupnost místních památek.</p> <p>Rozvoj cyklot dopravy: Území MAS Bohdanečsko je díky reliéfu krajiny, značnému přírodnímu bohatství, velkému množství vodních ploch a existenci Opatovického kanálu předurčeno pro rozvoj cykloturistiky. Cyklot doprava je v území také hojně využívána i pro dopravu do škol, za prací,</p>

za službami. V území je pouze několik kilometrů vyhrazených cyklistických stezek zejm. v bezprostředním okolí Lázní Bohdanče. Vyznačené cyklotrasy v území často vedou po dopravně zatížených komunikacích. Nedostatečná infrastruktura pro cyklo dopravu vyplynula i jako jedna z nejnvýraznějších potřeb obyvatel území MAS. Pro vytvoření kvalitního zázemí pro cyklo dopravu (revitalizace stávajících lesních či polních cest, odklon od dopravně zatížených komunikací, odpočívadla, informační cedule atp.) bude zapotřebí koordinovaný a společný přístup obcí a dalších zájmových subjektů, dále využití odpovídajících dotačních titulů a zajištění veřejných prostředků na spolufinancování projektů. Naplnění dané potřeby vytvoří lepší podmínky pro cyklo dopravu.

Zkvalitnění zázemí pro sportovní aktivity a komunitní aktivity občanů: Kvalitní zázemí pro sport a ostatní volnočasové aktivity je jedním z důležitých aspektů toho, zda občané v obcích skutečně žijí nebo zda v nich pouze „přespávají“. Území MAS Bohdanečsko využívá výhod i nevýhod své polohy mezi plně vybavenými krajskými městy Pardubicemi a Hradcem Králové, kdy občané často využívají (nejen) kvalitně vybavené sportovní zázemí a širokou nabídku kulturních a jiných volnočasových aktivit v těchto městech. V následujícím programovém období bude nutné se nadále zaměřovat na údržbu a obnovu/rekonstrukci stávajících hřišť (sportovních, dětských, multifunkčních, workoutových aj.), ale i na budování nového zázemí pro sport a volnočasové aktivity (sportovní hala, fitness, workoutová a dětská hřiště aj.). Vhodné je respektovat nové trendy ve sportovním vyžití dětí a mládeže (in-line dráhy, skate-park, parkur, koloběžková hřiště atp.), o které je v území zájem, zejména z řad mladší generace. Na území MAS Bohdanečsko působí celkem 10 farností Římskokatolické církve a 1 evangelický sbor v Bukovce. Farnosti i sbor se potýkají se špatným technickým stavem budov, nevyužitým potenciálem farních zahrad a nevyhovujícím vybavením prostor určených pro komunitní setkávání občanů. V území je potřeba se zaměřit na rekonstrukci a pořízení vybavení dalších prostor určených pro kulturně-společenské vyžití, spolkové a zájmové aktivity občanů, tj. kulturní a společenské domy, sokolovny, spolkové klubovny a knihovny. Naplnění dané potřeby vytvoří lepší podmínky pro atraktivní trávení volného času a podpoří komunitní život v obcích.

Vytváření podmínek a zkvalitňování zázemí pro služby v obcích: V posledních letech výrazně ubývá služeb na venkově v důsledku jejich malého využití a neekonomičnosti jejich provozu. V řadě obcí není k dispozici obchod se základními potravinami, postupně se ruší pobočky České pošty, bankovní služby se s výjimkou služeb České pošty v území nenacházejí, bankomat je umístěn pouze v Lázních Bohdanči. Celé spektrum služeb je k dispozici v nedalekých krajských městech a regionálních centrech a občané za těmito službami dojíždějí. Problém nastává u starší generace občanů, pro které je dojíždění za službami a nákupy problematické. Řešením je vytváření vhodných podmínek pro maloobchodní prodej a ostatní drobné služby na obcích ze strany obcí, příp. započít dialog o zřízení pojízdné prodejny a příp. i mobilních služeb (pedikúra, manikúra, kadeřnictví, kosmetika, masáže aj.), zřízení senior-taxi. Dalším vhodným řešením je posílení sociální práce a dobrovolnické činnosti na obcích (např. zajišťování nákupů seniorům atp.). Naplnění dané potřeby podpoří zkvalitňování zázemí pro služby v obcích.

Modernizace zázemí jednotek požární ochrany: Jednotky požární ochrany jsou činné ve většině obcí MAS Bohdanečsko (JPO III v 5 obcích, JPO V v 18 obcích). Sbor dobrovolných hasičů vykazuje činnost ve 26 obcích území MAS Bohdanečsko. Hasičské jednotky v obcích shodně vykazují potřebu investic do zázemí pro svou činnost, tj. do rekonstrukce hasičských zbrojnic, kluboven, požární techniky a vybavení. V řadě obcí je potřeba rovněž revitalizovat požární nádrže. Naplnění dané potřeby zajistí vyšší bezpečnost občanů v regionu a lepší podmínky pro práci jednotek požární ochrany.

Bezpečné a chytré obce: V území MAS Bohdanečsko je velké zastoupení velmi malých obcí a tím pádem i velký podíl starostů neuvolněných pro výkon funkce. V kombinaci s narůstající agendou, vysokou administrativní zátěží obecních úřadů, je velmi důležité kontinuální vzdělávání, sdílení zkušeností a výměna dobré praxe mezi představiteli obcí, digitalizace a instalace moderních informačních systémů pro obecní úřady. Je velmi důležité, aby obce ve svých rozhodováních o dílčích oblastech, postupovaly koncepčně v souladu s rozvojovými dokumenty dané obce (Program rozvoje obce, Územní plán atp.), ale i v souladu s regionálními rozvojovými dokumenty a s myšlenkou

přesahující katastr obce. V jednotlivých obcích je také třeba klást důraz na zlepšení komunikační platformy vůči občanů a prezentace obce navenek. V souvislosti s řešením náročných situací v průběhu několika posledních let (pandemie COVID-19, nenadálé situace vlivem extrémních výkyvů počasí), by byla potřeba ve všech obcích zpracovat postupy pro krizové situace a krizový plán činností. Naplnění dané potřeby podpoří práci starostů, zajistí lepší komunikaci s veřejností a vyšší bezpečnost v obcích.

B. SOCIÁLNÍ SLUŽBY A INFRASTRUKTURA SOCIÁLNÍCH SLUŽEB

Rozšíření nabídky sociálních služeb a posílení sociální práce na obcích: Nabídka sociálních služeb na Bohdanečsku je omezená. Celé spektrum sociálních služeb nabízejí nedaleká krajská města (Pardubice, Hradec Králové) a dobrou vybavenost v této oblasti má i město Přelouč, které je pro některé obce spádové. Dostupnost sociálních služeb spojená s nutnou dojížděkou se jeví jako problematická. Terénní sociální služby v obcích zajišťují 3 organizace se sídlem mimo MAS. Organizace zajišťující terénní sociální služby se potýkají s nedostatkem finančních prostředků na provoz a na investice do budov a zařízení. Sociální pracovník pro část území sídlí v Lázních Bohdanči, pro další část území je vyhrazený sociální pracovník v Přelouči. Zajistit stejnou dostupnost odborného sociálního poradenství ve všech obcích regionu je však obtížná. Jedná se především o ty obce s nižší dopravní obslužností. Jako vhodné řešení se jeví zřízení místa sdíleného terénního sociálního pracovníka. Využití by se našlo i pro sdíleného terénního pracovníka v oblasti psychologie/psychiatrie, který by pomáhal potřebným občanům v řešení krizových situací. Přínosem by bylo zahájení spolupráce s faráři a kazateli církví, jejichž kompetence jsou blízké sociální práci. V rámci meziobecní spolupráce bude vhodné zavést dialog o potřebnosti zpracování komunitního plánu sociálních služeb pro celý region, příp. pro jeho část a jeho následnou realizaci. Naplnění dané potřeby rozšíří nabídku sociálních služeb a posílí sociální práci v obcích.

Vznik infrastruktury pro znevýhodněné skupiny občanů a podpora pečujících: V souvislosti s trendem stárnoucí populace bude nutné se intenzivně zabývat rozvojem služeb zaměřených na péči o seniory, stejně tak i o a další potřebné občany. Pouze ve 4 obcích MAS Bohdanečsko jsou k dispozici byty pro soběstačné seniory. V území také zcela chybí domy pro seniory s pečovatelskou službou, pobytové odlehčovací služby a byty pro znevýhodněné sociální skupiny (startovací byty pro mladé, rodiče samoživitele, pečující osoby atp.). V regionu je potřeba výstavba seniorských domů s pečovatelskou službou a zajistit odlehčovací služby. Kromě pobytových služeb je vhodné se zaměřit i na podporu pečujících v domácím prostředí (poradenství, sdílení, výměna zkušeností), odlehčovací služby v domácnostech a využití neformálních aktivit jako je sousedská výpomoc a vzájemná pomoc mezi občany obcí (odpolední hlídání dětí, seniorů), využití dobrovolníků v obcích při péči o seniory a další potřebné atp. Nedílnou součástí vzniku infrastruktury pro osoby s pohybovým omezením a handicapované osoby je i zavádění bezbariérových prvků, přístupů do budov apod. Naplnění dané potřeby vytvoří infrastrukturu pro znevýhodněné skupiny občanů a podpoří pečující v jejich činnosti.

Podpora sociální prevence: V oblasti sociální problematiky je rovněž důležité předcházet nebezpečným situacím formou prevence u potenciálně ohrožených skupin. V území je potřeba s těmito skupinami pracovat a informovat je o možných rizicích formou vzdělávacích akcí, přednášek či preventivních programů v problematice bezpečného chování dětí, mladistvých a seniorů na internetu, drogové problematiky, finanční gramotnosti a dluhového poradenství atp. Dále je také potřeba informovat občany o nabídce sociálních služeb a o možnostech, na koho se obrátit ve chvíli potřeby (letáky, webový rozcestník sociálních služeb v regionu atp.). Naplnění dané potřeby zlepší prevenci v oblasti sociální problematiky.

C. ŽIVOTNÍ PROSTŘEDÍ, ODPOVĚDNÉ NAKLÁDÁNÍ SE ZDROJI A OBNOVA KRAJINY

Zlepšení stavu ovzduší: Velká část území MAS (zejm. území MAS náležející do ORP Pardubice) se potýká se zhoršenou kvalitou ovzduší (průmyslová činnost, spalování paliv, automobilová doprava, prach). Ke zhoršení kvality ovzduší by mohlo dojít v případě výstavby spalovny nebezpečného odpadu v Rybitví a těžbou manganu v blízkosti Řečan nad Labem či těžbou štěrkopísku na Přeloučsku. Zástupci

obcí MAS participovali na omezení těžké nákladní dopravy v některých oblastech území MAS, vyjednávání o výstavbě spalovny, těžbě šterkopísku či manganu. Ze strany obcí je potřebné i nadále sledovat a připomínkovat potenciálně ohrožující aktivity v regionu a podporovat ekologické formy dopravy (elektromobilita, cyklo doprava). V souvislosti s kvalitou ovzduší v jednotlivých obcích zejména v zimních obdobích, kdy někteří občané topí v kamnech na tuhá paliva, je i nadále potřeba podporovat vytápění na plyn, elektřinu, příp. na alternativní zdroje vytápění. Naplnění dané potřeby povede ke zlepšení stavu ovzduší v regionu.

Odpovědné nakládání s vodou a zadržování vody v krajině: Území MAS Bohdanečsko má relativně příznivou míru akumulace a retence vody. Část území, severně podél toku Labe, je ohroženo záplavami při stoleté vodě. Část obcí je ohrožena lokálními záplavami při přívalových deštích. V území se nachází umělá odvodňovací a zavlažovací zařízení. Jakost povrchových vod se celkově mírně zlepšuje, neuspokojivý stav je na menších vodotečích protékajících malými obcemi, a to v důsledku chybějící splaškové kanalizace a v důsledku jejich zarůstání a usazováním nečistot. Na některých místech tyto vodoteče přestávají plnit svou funkci a je potřebné je pravidelně udržovat a pročišťovat (např. Opatovický kanál, struhy). V důsledku klimatické změny dochází v posledních letech k extrémním výkyvům počasí. Střídají se období extrémního sucha s obdobími nadměrných srážek. V území je třeba se soustředit na důslednou adaptaci na změnu klimatu a přijmout protipovodňová opatření i opatření pro zmírnění negativních dopadů sucha a nedostatku vody. V intravilánech obcí bude potřebné se soustředit na hospodaření s dešťovou, odpadní nebo tzv. šedou vodou a na opatření na podporu zasakování a výparu srážkových vod. V extravilánech obcí bude potřebné se zaměřit na realizaci opatření ke zvýšení retenční schopnosti krajiny, tj. tvorbu a obnovu přirozených vodních prvků v krajině (tůň, mokřady, prameniště aj.), obnovu a péči o meliorace aj. Naplnění dané potřeby zajistí efektivnější hospodaření s vodou jak v domácnostech, tak i na veřejných místech a v krajině.

Péče o krajinu a zemědělskou půdu: V území hospodaří několik zemědělských podniků, které obhospodařují většinu zemědělské půdy v území. Při obhospodařování půdních bloků dochází k degradaci půdy, kdy je půda ohrožena utužováním spodních vrstev a acidifikací, dále dochází ke snižování úrovně biodiverzity. Je proto nutné se zaměřit na zavádění takových opatření, která budou těmto problémům zamezovat. Dále je třeba realizovat opatření pro zadržování vody v krajině, obnovovat a vytvářet přirozené krajinné prvky (meze, remízky, biopásy) a vysazovat stromy v krajině pod odborným dohledem (sady, aleje), pečovat o lesy a louky, čímž selepší prostupnost území pro zvěř a zároveň dojde k podpoře biodiverzity území. Velmi důležitá je realizace protierozních opatření (např. výsadba větrolamů aj.). V této oblasti je třeba zavést dialog a hledat řešení mezi zemědělskými podniky, menšími zemědělskými podnikateli, obcemi, případně dalšími subjekty. Z důvodu výskytu starých stromů, stromořadí a památných stromů, je potřeba zajistit arboristickou odbornou péči o tyto stromy jak ve volné krajině, tak v intravilánech obcí a zajistit tím jejich dobrý zdravotní stav a provozní bezpečnost. V území se nacházejí četné brownfielity, skládky a kontaminované plochy, které je potřeba postupně sanovat a najít vhodné využití sanovaných ploch. Naplnění dané potřebylepší stav zemědělské půdy a krajiny.

Zvýšení efektivity odpadového hospodářství: Oblast odpadového hospodářství je ze strany obecních samospráv jedna z velmi intenzivně řešených oblastí. Přístup obcí a občanů doznal za posledních roků výrazně pozitivní změny. Je potřeba i nadále pokračovat v tomto trendu a podporovat opatření ke zvýšení efektivity odpadového hospodářství v obcích, motivovat občany ke snižování produkce odpadů a důslednému třídění odpadů, zamezovat vzniku černých skládek. Je třeba pokračovat v trendu budování nebo rekonstrukci sběrných dvorů, budování nových sběrných míst na tříděný odpad a zřizování kompostáren. Jako vhodné se jeví šíření osvěty (mezi zástupci samospráv a místních podniků, začlenění do osnov ZŠ a hledání forem osvěty pro občany obcí) o předcházení vzniku odpadů, využívání bezobalových technologií, principech cirkulační ekonomiky a dalších tématech spojených s problematikou odpadového hospodářství atp. Naplnění dané potřeby zefektivní nakládání s odpadem a sníží množství vyprodukovaného odpadu.

Přechod na obnovitelné zdroje energie a udržitelnou energetiku: Území MAS Bohdanečsko ve velmi

malé míře využívá obnovitelných zdrojů energie. V Břehách a Semíně jsou na Opatovickém kanálu v provozu malé vodní elektrárny. Větrné elektrárny, fotovoltaické elektrárny nad 100 kW ani bioplynové stanice se v území nenacházejí. Mezi nezbytná opatření patří optimalizace spotřeby energie a zavádění nízkoenergetických technologií ve veřejném (obecní budovy, osvětlení atp.), ale i soukromém sektoru (soukromé bydlení, podniky). Dále je nutné v území MAS postupně připravovat infrastrukturu pro přechod na obnovitelné zdroje energie (využití střech pro instalaci fotovoltaických panelů, využití odpadů ze zemědělské činnosti a z hospodaření v lesích, využití potenciálu Opatovického kanálu pro provoz malých vodních elektráren aj.). Jako nezbytné pro koordinaci energetických úspor a efektivní využití obnovitelných zdrojů energie se jeví kvalitně navržený energetický management, bez kterého se zejména větší obce do budoucna neobejdou. Budoucnost je spatřována i ve vzniku tzv. energetických komunit, které by měly zajistit efektivní využití vyrobené elektrické energie, optimalizaci distribuce a zejména snížení nákladů účastníkům energetické komunity. Výše uvedená opatření mohou vést nejen k významným úsporám v obecních a soukromých rozpočtech, ale i přispět ke zmírnění klimatické krize. Naplnění dané potřeby povede k plynulému přechodu na obnovitelné zdroje energie.

Obnova, ochrana lesa a posílení rekreační funkce lesa: Kúrovcová kalamita a sucho se nevyhnuly ani území MAS Bohdanečsko. Postupně dochází k těžbě souší a v důsledku toho i k částečnému odlesňování lesních pozemků či jejich silnému proředění. Pro zvýšení odolnosti lesů je důležitá včasná výchovná péče (prořezávky, probírky atp.) a také promyšlená obnova lesních pozemků, v rámci které se budou zakládat druhově pestré lesy s původní skladbou dřevin. Pěstování lesů by pak mělo vést k výškové a věkové rozrůzněnosti s maximálním využíváním dynamických sil přírody s důrazem na plnění rekreačních funkcí lesa. Lesy je potřeba udržovat přístupné, jak pro člověka, tak pro zvěř a nezarůstající křovinami.

Mezi obcemi Čeperka, Lázně Bohdaneč a Kladruby nad Labem, podél Opatovického kanálu, se nachází pás lesů, který má velký potenciál pro příměstskou rekreaci a rozvoj cestovního ruchu s možnou návazností na Hradecké městské lesy. V tomto území se nacházejí i četná chráněná území (NPR Bohdanečský rybník a rybník Matka, NPR Semínský přesyp, PP Černý Nadýmač) a vytěžené písničky s možností koupání. Zmíněné území by bylo vhodné šetrným způsobem zpřístupnit a zatraktivnit pro veřejnost a využít tak jeho potenciál pro rozvoj příměstské rekreace se současným zachováním přirozených funkcí lesa a s ohledem na stupeň ochrany částí území. V oblasti lesního hospodaření bude potřebné se zaměřit na obnovu strojů a technologií pro lesní hospodaření. Naplnění dané potřeby zlepší stav lesů v regionu a povede udržitelnému využití lesů i pro rekreační účely.

D. ŠKOLSTVÍ A VZDĚLÁVÁNÍ

Navýšení kapacit a rozvoj MŠ a dalších forem předškolního vzdělávání: Problémovou oblastí celého území MAS Bohdanečsko je nízká kapacita mateřských škol. Současné kapacity MŠ jsou zcela naplněné a již nyní jsou nedostatečné vzhledem k poptávce. V následujících letech bude probíhat nová výstavba rodinných a bytových domů v několika obcích, dá se tak předpokládat navýšení poptávky po MŠ. V obcích jsou evidovány projektové záměry na výstavbu nové MŠ, v území se i zvažuje zřízení dětské skupiny, příp. navýšení kapacity u stávajících MŠ. Bude tedy potřeba hledat řešení nastalé situace. Jako vhodné se jeví koordinované řešení této problematiky na platformě MAS a svazku obcí, příp. jiného uskupení.

Mateřské školy v území se potýkají s řadou problémových oblastí spojených zejména se špatným technickým stavem budov MŠ a školních zahrad. Bude potřeba investovat do rekonstrukcí budov MŠ vč. stravovacího nebo hygienického zařízení, rekonstrukce tříd a zázemí pro personál, revitalizací zahrad a pořízení souvisejícího zahradního mobiliáře. Mezi další plánované investice patří vybudování bezbariérovosti v MŠ, úprava povrchů v okolí MŠ, odstavných ploch a parkovacích stání. Naplnění dané potřeby zlepší předškolní vzdělávání v regionu a zpřístupní jej všem zájemcům o umístění svého dítěte do předškolního zařízení v rámci regionu.

Zkvalitnit vzdělávání a zázemí základních škol: V území MAS Bohdanečsko se nachází 8 základních škol, v polovině z nich se nachází pouze první stupeň ZŠ. Část prvostupňových škol je vedena jako

malotřídní s malým počtem žáků. Tyto školy se potýkají s velmi omezenými finančními prostředky a také nedostatečnými personálními kapacitami potřebnými k realizaci investičních projektů. Modernizace a pořízení kvalitního vybavení pro výuku v kmenových učebnách malotřídních škol, které jsou využívány k výuce dvou a více ročníků najednou, mnohdy i odborných předmětů, se jeví jako zásadní. Ve všech ZŠ je potřeba průběžně modernizovat a vybavovat kmenové a odborné učebny (vč. IT technologií) a zaměřovat se i na nové způsoby výuky (např. venkovní učebny). Dále je potřeba rekonstruovat budovy škol, rekonstruovat/budovat/vybatit hygienická a stravovací zařízení, venkovní sportoviště a tělocvičny, revitalizovat školní zahrady, parkoviště, odstavné plochy a bezprostřední okolí školy vč. souvisejícího mobiliáře, dobudovat chybějící bezbariérovost škol a vybavit školy pro vzdělávání žáků se speciálními vzdělávacími potřebami. Mezi další problémové oblasti patří nevyhovující zázemí pro provoz školních družin nebo klubů, vybudování/zkvalitnění zázemí pro pracovníky škol, zavedení bezpečnostního systému a nutnost posílení internetového připojení. Naplnění dané potřeby zkvalitní vzdělávání a zázemí základních škol.

Zkvalitnění podmínek středoškolského vzdělávání, propagace odborného vzdělávání a podpora spolupráce: V území MAS Bohdanečsko se nacházejí dvě odborné střední školy. Obě střední školy mají navázanou spolupráci s místními podniky a propojují tak učně a studenty do praxe. Vzhledem k rychlému vývoji technologií a jejich postupnému zastarávání, bude nutné pokračovat v modernizaci zázemí pro odbornou výuku. Jako problémové oblasti středních škol v území MAS Bohdanečsko se jeví v souladu s celorepublikovým trendem snižující se zájem žáků o studium odborných oborů, zejm. pak učňovských oborů. S nedostatkem kvalitních řemeslníků se trh práce potýká již řadu let a z pozice škol je mj. důležitá důsledná propagace řemeslných oborů, ale i dalších odborných oborů středních škol. Jednou z možností se jeví spolupráce se základními školami, tj. organizace dnů otevřených dveří a specializovaných programů pro vyšší ročníky základních škol, pořádání příměstských táborů s odbornějším zaměřením pro starší školní děti. U středních škol jsou rovněž evidovány projektové záměry např. na zřízení tzv. „školní firmy“, jejímž záměrem je zdokonalení praktických dovedností učňů a studentů a posílení jejich pozice na trhu práce, zlepšení finanční situace a prestiže školy. Naplnění dané potřeby zkvalitní podmínky středoškolského vzdělávání, zvýší zájem o odborné obory a podpoří spolupráci v regionu.

Zkvalitnění podmínek pro zájmové vzdělávání a celoživotní vzdělávání: Oblast zájmového vzdělávání v území zajišťují spolky, základní a mateřské školy, příp. externí firmy poskytující zájmové vzdělávání. Základní umělecká škola v území není zřízena, nicméně výuku hry na hudební nástroj poskytují externě v rámci některých základních škol ZUŠ Pardubice-Polabiny a ZUŠ Přelouč. Celoživotní vzdělávání probíhá v některých obcích formou programů Univerzity třetího věku, kterou organizuje Provozně ekonomická fakulta ČZU ve spolupráci s danou obcí a dále formou vzdělávacích programů/přednášek v rámci spolků v obcích, zejm. v klubech důchodců. V oblasti zájmového a celoživotního vzdělávání je třeba pokračovat ve zkvalitňování podmínek pro rozvoj činnosti, tj. rekonstruovat/obnovovat prostory pro činnosti a vybavovat tyto prostory vybavením a pomůckami. U celoživotního vzdělávání je rovněž třeba průběžně zjišťovat aktuální zájem a rozšiřovat portfolio témat (např. počítačová gramotnost, bezpečnost na sítích, ekologická problematika, sociální prevence atp.). Naplnění dané potřeby zkvalitní podmínky pro zájmové a celoživotní vzdělávání.

E. REGIONÁLNÍ PODNIKÁNÍ

Stabilizace trhu práce: V území je ve srovnání s celorepublikovým průměrem nižší podíl nezaměstnaných osob. Jedním z důvodů nízkého podílu nezaměstnaných osob je bohatá a pestrá nabídka pracovních příležitostí v blízkých regionálních centrech (Pardubice, Hradec Králové) a existence několika velkých zaměstnavatelů v Lázních Bohdanči a Přelouči. Nízká míra nezaměstnanosti s sebou kromě ekonomických pozitiv nese negativa v podobě dlouhodobého nedostatku kvalifikované odborné síly v menších podnicích, kde je vyžadováno odborné technické vzdělání. V této oblasti je potřeba navázat spolupráci se vzdělávacími institucemi, zejm. s blízkými středními odbornými školami a poskytovat studentům prostor pro praxi, letní brigády aj. Vhodná je

i spolupráce s druhostupňovými základními školami v oblasti polytechnického vzdělávání a poskytování prostoru pro exkurze v místních podnicích. Naplnění dané potřeby povede ke spolupráci podniků a vzdělávacích zařízení a ke zvýšení zájmu o odborné obory a v souvislosti s tím dojde alespoň k částečné stabilizaci trhu.

Podpora konkurenceschopnosti a inovací v podnikání: Pro zvýšení konkurenceschopnosti místních podniků je třeba investovat do zázemí místních podniků, tj. do rekonstrukcí nebo rozšiřování budov, pořizování strojů, vybavení a technologií, vč. odpovídajícího SW. Zásadní je ovšem orientace podnikatelů na inovace v oblasti podnikání, tj. na digitalizaci procesů a služeb a s ním související zavedení vysokorychlostního internetu do provozů, dále také na automatizaci a robotizaci. Podniky by se rovněž měly orientovat na investice do úspor energií ve svých provozech, tj. zavedení energetického managementu a postupné přecházení na obnovitelné zdroje energie. Pro podporu začínajících i zkušených podnikatelů je vhodné pokračovat ve spolupráci s platformami P-PINK a Podnikavé ženy Pardubického kraje, příp. s dalšími organizacemi s obdobným zaměřením a organizovat vzdělávací akce pro podnikatele v území MAS. Naplnění dané potřeby povede k podpoře konkurenceschopnosti a inovací v podnikání.

Konkurenceschopnost zemědělských podniků: Území MAS je intenzivně zemědělsky využíváno, zemědělství je významnou hospodářskou oblastí v regionu. Zemědělství postupně prochází transformací svých postupů a zavádění moderních a ekologických technologií. Nadále je potřeba pokračovat v trendu zavádění inovací a ekologických a šetrných postupů v zemědělské výrobě, potravinové soběstačnosti regionu, diverzifikaci činností zemědělských podniků a přispívat tak ke zvyšování konkurenceschopnosti zemědělských podniků. V území je evidována celá řada potřeb rekonstrukce nebo rozšiřování zázemí zemědělských podniků, pořizování strojů, vybavení a inovativních technologií, vč. odpovídajícího SW. Zemědělské podniky by se rovněž měly orientovat na investice do úspor energií ve svých provozech, tj. zavedení energetického managementu a postupné přecházení na obnovitelné zdroje energie. Naplnění dané potřeby povede ke zvýšení konkurenceschopnosti zemědělských podniků.

Podpora regionální produkce: Masivní rozvoj internetových obchodů a obchodních řetězců, nenahrává rozvoji lokální produkci a lokální ekonomice. Snadná dostupnost levných výrobků a služeb postupně vytlačuje venkovské maloobchody a území tak není ideálním prostředím pro lokální služby a producenty. Jedním z nástrojů podpory lokální produkce je regionální značka KRAJ PERNŠTEJNŮ regionální produkt[®], na které se území MAS Bohdanečsko podílí spolu se sousedními MAS Region Kunětické hory a MAS Holicko. MAS Bohdanečsko bude nadále spolupracovat na regionálním značení a hledání nových forem propagace, podpory lokálních producentů a nových forem dodavatelsko-odběratelských vztahů (prodej ze dvora, prodej místních produktů v rámci stávajících provozoven obchodů a služeb atp.), propojování a navazování spolupráce regionálních producentů a odběratelů (školní jídelny, restaurace, lokální pivovary, internetový prodej atp.). Naplnění dané potřeby povede k podpoře regionální produkce a ke zvýšení zájmu o lokální produkty.

Podpora cestovního ruchu v území: Území MAS Bohdanečsko je součástí turistické oblasti Pardubicko. Pardubicko nepatří v rámci ČR k turisticky navštěvovaným oblastem. Část území Bohdanečska je atraktivní zejména díky jedinému lázeňskému místu v Pardubickém kraji v Lázních Bohdanči, které se zaměřují zejména na léčbu pohybového aparátu. Okolí Lázní Bohdanče nabízí dobré napojení na Pardubice, léčebné lázně, kulturně-přírodní bohatství a velký potenciál pro cykloturistiku a turistiku v místních lesích. Pro zatraktivnění oblasti a přilákání nových návštěvníků do celého území bude třeba pokračovat ve spolupráci subjektů v území, společně definovat strategii udržitelného rozvoje cestovního ruchu napříč celým regionem a postupně podnikat uvážlivě a koordinovaně kroky k jejímu naplnění (spolupráce a koordinovaná nabídka subjektů v CR, důsledná a koordinovaná propagace území, koordinované budování infrastruktury pro CR, zpřístupnění lesů pro rekreační využití atp.). Dále je třeba se v celém regionu MAS zaměřit na obnovu stávajícího a nového turistického značení a značení cyklotras, infrastrukturu pro turisty, handicapované turisty a cyklisty, zvýšení prostupnosti krajiny, na využití rekreačního potenciálu Opatovického kanálu, rozvíjet hipoturistiku a to vše v návaznosti na strategii rozvoje cestovního ruchu na Pardubicku,

zpřístupňování nových turistických cílů a hledání příležitostí a skrytého potenciálu v oblasti cestovního ruchu (gastronomie, tradice atp.). Naplnění dané potřeby povede ke zlepšení podmínek v oblasti cestovního ruchu, ke zvýšení atraktivity regionu a tím ke zvýšení zájmu o region Bohdanečsko.

F. SPOLUPRÁCE A POSÍLENÍ KOMUNITNÍHO ŽIVOTA

Rozvoj spolupráce: Jedním z nejdůležitějších pilířů fungování místní akční skupiny je spolupráce s velkým spektrem subjektů a hledání společného řešení různých problémových a rozvojových oblastí regionu. MAS bude nadále pokračovat navazování kontaktů, propojování subjektů a vytváření efektivní platformy pro komunikaci, diskuzi a hledání řešení (nejen) v území MAS Bohdanečsko. Mezi hlavní témata, která se nabízí k řešení formou spolupráce mezi subjekty, patří udržitelný rozvoj území v oblasti cestovního ruchu, řešení kapacit předškolního vzdělávání, spolupráce středních a základních škol, spolupráce firem a středních škol, problematika životního prostředí, cyklistická infrastruktura v území MAS, sociální oblast, podpora regionální produkce a další témata dle aktuálních potřeb. Naplnění dané potřeby povede k rozvoji spolupráce napříč celým regionem a koordinovanému rozvoji celé oblasti.

Dobrovolnictví a posílení komunitního života: Na neformální dobrovolnické činnosti je postavena celá řada činností na venkově počínaje spolkovou činností, činností církví, organizací kulturně-společenských a sportovních akcí, organizovanými úklidy, podílením se na obnově vzhledu obcí nebo např. nezištnou sousedskou výpomocí. V obcích fungují neziskové organizace (zejména spolky), kdy se tyto subjekty potýkají s celou řadou problémových oblastí, mezi které patří zejména klesající počet členů, nedostatečná propagace, nezájem mladé generace o činnost a pokračování vedení spolků, stárnoucí členská základna apod. Je třeba se zamyslet nad podporou a propagací spolkové činnosti a dobrovolnictví na venkově, aby byly nadále rozvíjeny. Tyto činnosti v lidech podporují sounáležitost s místem, kde žijí, upevňují vztahy v obci a celkově zlepšují atmosféru života na venkově. Jako velmi smysluplné se jeví pokračování spolupráce s Regionálním dobrovolnickým centrem Pardubického kraje, které zajišťuje jak zprostředkování dobrovolnictví pro různé typy poptávajících organizací, tak možnost uplatnění dobrovolníků z území v potřebných projektech. Naplnění dané potřeby podpoří dobrovolnictví jako běžnou součást životů obyvatel regionu a posílí komunitní život.

3. STRATEGICKÁ ČÁST

3.1 Strategický rámec

Základním kamenem Strategie komunitně vedeného místního rozvoje MAS Bohdanečsko 2021–2027 je vize, která je vyjádřením toho, jakým se region Bohdanečsko stane na konci roku 2027. Naplnění vize bude do roku 2027 dosaženo realizací tří pilířů, tří strategických cílů. Ke každému z těchto strategických cílů byly nadefinovány indikátory. Strategické cíle jsou dále rozvedeny do osmi specifických cílů, 28 opatření a jednotlivých aktivit. Realizací jednotlivých aktivit budou opatření postupně naplňována. Opatření jsou navázána na konkrétní potřeby definované v kap. 2.2 Analýza rozvojových potřeb a rozvojového potenciálu území působnosti MAS.

3.1.1 Vize

Bohdanečsko je zdravý, prosperující a soběstačný region, který zná svou hodnotu a umí s ní pracovat, je opravdovým domovem pro své obyvatele a přívětivým místem pro své návštěvníky.

3.1.2 Strategické cíle

Tabulka 4 Strategické cíle

<p>Strategický cíl 1: Zkvalitnit podmínky pro život v obcích</p> <p>Obce jsou upravené, bezpečné, s kvalitní technickou i dopravní infrastrukturou, s moderním záze- mím pro volnočasové vyžití a služby. Obce v území MAS Bohdanečsko poskytují svým občanům ta- kové životní podmínky, aby zde mohli a chtěli kvalitně prožít celý svůj život.</p>
<p>Strategický cíl 2: Podporovat konkurenceschopnost a rozvoj regionu</p> <p>Region je vzdělaný a poskytuje kvalitní podmínky pro vzdělávání všech věkových kategorií svých oby- vatel. Podnikatelské subjekty ekonomicky prosperují, využívají moderní technologie a inovace a po- stupně přecházejí na udržitelný způsob provozu. Region je přitažlivý pro trávení volného času v pří- rodě jak pro místní obyvatele, tak i pro své návštěvníky. Region si je vědom své hodnoty a náležitě o ni pečuje. Život zde příjemně plyne jako klikatící se tok Opatovického kanálu.</p>
<p>Strategický cíl 3: Pečovat o životní prostředí a rozkvět</p> <p>Bohdanečsko pečuje o své přírodní bohatství, uvážlivě obnovuje původní krajinné a přírodní prvky a vědomě a zodpovědně nakládá s přírodními zdroji. V regionu panuje příjemně tvůrčí a rozvoj pod- porující atmosféra daná fungujícími partnerskými vztahy, které jsou postavené na vzájemné spolu- práci a důvěře napříč obyvateli a subjekty regionu. Bohdanečsko je region, kde se dobře dýchá.</p>

3.1.3 Specifické cíle a opatření Strategického rámce

Tabulka 5 Specifické cíle a opatření Strategického cíle 1

STRATEGICKÝ CÍL 1: Zkvalitnit podmínky pro život v obcích
Indikátor strategické cíle 1: počet zrealizovaných projektů
SPECIFICKÝ CÍL 1A – Zkvalitnit infrastrukturu v obcích
Op 1A.1 – Modernizace a výstavba dopravní infrastruktury
Rozvojová potřeba: A. Infrastruktura a vybavenost obcí/Zkvalitnění dopravní infrastruktury a zvýšení bezpečnosti dopravy; Rozvoj cyklo dopravy
<ul style="list-style-type: none"> - výstavba a rekonstrukce místních a účelových komunikací - výstavba a rekonstrukce silničních mostků - výstavba a rekonstrukce zastávek autobusové dopravy - výstavba a rekonstrukce parkovišť - výstavba a rekonstrukce cyklostezek
Op 1A.2 – Podpora bezpečnosti v dopravě
Rozvojová potřeba: A. Infrastruktura a vybavenost obcí/ Zkvalitnění dopravní infrastruktury a zvýšení bezpečnosti dopravy; Rozvoj cyklo dopravy Rozvojová potřeba: C Životní prostředí, odpovědné nakládání se zdroji a obnova krajiny/Obnova, ochrana lesa a posílení rekreační funkce lesa Rozvojová potřeba E: Regionální podnikání/ Podpora cestovního ruchu v území
<ul style="list-style-type: none"> - výstavba a modernizace chodníků - realizace prvků podporující bezpečnost chodců a cyklistů (osvětlení přechodů a komunikací, instalace radarů a zpomalovacích prvků atp.) - odklon cyklo dopravy z dopravně zatížených komunikací - aktivity vedoucí k odklonu těžké nákladní dopravy z obcí - zvyšování prostupnosti území (stezky, obnova polních a lesních cest a pěšin)
Op 1A.3 – Modernizace a výstavba technické infrastruktury
Rozvojová potřeba: A. Infrastruktura a vybavenost obcí/Modernizace a dobudování technické infrastruktury
<ul style="list-style-type: none"> - výstavba a modernizace splaškové kanalizace - výstavba a rekonstrukce obecních a domovních ČOV - výstavba a modernizace vodovodu - modernizace a výstavba obecního rozhlasu - modernizace a výstavba veřejného osvětlení - zavádění vysokorychlostního internetu - pořízení nebo obnova obecní techniky a zázemí pro její umístění
Op 1A.4 – Rekonstrukce a výstavba obecních budov
Rozvojová potřeba: A. Infrastruktura a vybavenost obcí/ Revitalizace veřejných budov a prostranství; Zkvalitnění zázemí pro sportovní aktivity a komunitní aktivity občanů; Vytváření podmínek a zkvalitňování zázemí pro služby v obcích; Modernizace zázemí jednotek požární ochrany
<ul style="list-style-type: none"> - rekonstrukce, výstavba a zateplení obecních úřadů - rekonstrukce, výstavba a zateplení ostatních budov v obci určených pro veřejnost (MŠ, ZŠ, kulturní domy, komunitní centra, knihovny, sokolovny, sportovní haly, hasičské zbrojnice, spolkové klubovny a šatny sportovních klubů, informačních center, muzeí, budovy pošty a obchodů atp.) - rekonstrukce a výstavba budov s ohledem na potřeby handicapovaných osob (bezbariérovost budov)
Op 1A.5 – Revitalizace veřejných prostranství
Rozvojová potřeba: A. Infrastruktura a vybavenost obcí/ Revitalizace veřejných budov a prostranství; Rekonstrukce a zpřístupnění místních památek

Rozvojová potřeba: B. Sociální služby a infrastruktura sociálních služeb/ Vznik infrastruktury pro znevýhodněné skupiny občanů a podpora pečujících
<ul style="list-style-type: none"> - tvorba konceptu úpravy veřejných prostranství a jejího využití - obnova povrchů veřejných prostranství se zohledněním bezbariérovosti - osvětlení, instalace doprovodného venkovního mobiliáře veřejných prostranství - instalace vodních prvků a herních prvků - obnova a výsadba zeleně v intravilánech obcí - realizace zelené infrastruktury - budování odpočinkových zón - revitalizace hřbitovů, hřbitovních cest a doprovodného mobiliáře
Op 1A.6 – Modernizace zázemí jednotek požární ochrany
Rozvojová potřeba: A. Infrastruktura a vybavenost obcí/Modernizace zázemí jednotek požární ochrany
<ul style="list-style-type: none"> - výstavba a rekonstrukce hasičských zbrojnic a příslušného zázemí - rekonstrukce kluboven SDH a nákup vybavení - pořízení požární techniky a ostatního vybavení pro zásahy - budování a revitalizace požárních nádrží v obcích
Op 1A.7 – Zkvalitňování zázemí pro služby v obcích
Rozvojová potřeba: A. Infrastruktura a vybavenost obcí/ Vytváření podmínek a zkvalitňování zázemí pro služby v obcích
<ul style="list-style-type: none"> - vytváření vhodných podmínek pro provoz služeb ze strany obcí - dialog a iniciace zřízení pojízdné prodejny potravin - posílení sociální práce a dobrovolnické činnosti na obcích (např. zajišťování nákupů seniorům atp.)
SPECIFICKÝ CÍL 1B – Zabezpečit kvalitní podmínky pro volnočasové aktivity
Op 1B.1 – Vytváření zázemí pro komunitní činnost
Rozvojová potřeba: A. Infrastruktura a vybavenost obcí/ Zkvalitnění zázemí pro sportovní aktivity a komunitní aktivity občanů Rozvojová potřeba: F. Spolupráce a posílení komunitního života/ Rozvoj spolupráce; Dobrovolnictví a posílení komunitního života
<ul style="list-style-type: none"> - údržba a rekonstrukce spolkových budov a kluboven - údržba a rekonstrukce farních budov a zázemí církví - výstavba a rekonstrukce dětských hřišť - zakládání komunitních zahrad - pořízení vybavení pro spolkovou činnost - podpora a propagace spolkové a dobrovolnické činnosti na obcích
Op 1B.2 – Vytváření zázemí pro sport
Rozvojová potřeba: A. Infrastruktura a vybavenost obcí/ Zkvalitnění zázemí pro sportovní aktivity a komunitní aktivity občanů
<ul style="list-style-type: none"> - budování nových sportovních hřišť a sportovních hal se zohledněním bezbariérovosti - údržba a rekonstrukce stávajících hřišť a ostatního zázemí pro sport (haly, sokolovny, tělocvičny atp.) se zohledněním bezbariérovosti - pořízení vybavení pro sportovní aktivity
SPECIFICKÝ CÍL 1C – Zpřístupnit sociální služby v regionu
Op 1C.1 – Podpora vzniku infrastruktury pro znevýhodněné skupiny občanů a podpora pečujících
Rozvojová potřeba: B. Sociální služby a infrastruktura sociálních služeb/ Rozšíření nabídky sociálních služeb a posílení sociální práce na obcích/ Vznik infrastruktury pro znevýhodněné skupiny občanů a podpora pečujících Rozvojová potřeba: F. Spolupráce a posílení komunitního života/Dobrovolnictví a posílení komunitního života
<ul style="list-style-type: none"> - výstavba pobytových služeb pro seniory (domy s pečovatelskou službou, pobytové odlehčovací služby)

<ul style="list-style-type: none"> - výstavba bytů pro znevýhodněné sociální skupiny (startovací byty pro mladé, rodiče samoživitele, pečující osoby) - podpora pečujících v domácím prostředí (poradenství, sdílení, výměna zkušeností, odlehčovací služby v domácnostech) - využití neformálních aktivit (sousedská výpomoc – odpolední hlídání dětí, seniorů, atp.) - podpora dobrovolnických aktivit v sociální oblasti na obcích
Op 1C.2 – Podpora sociálních služeb a sociální práce na obcích
Rozvojová potřeba: B. Sociální služby a infrastruktura sociálních služeb/ Rozšíření nabídky sociálních služeb a posílení sociální práce na obcích
<ul style="list-style-type: none"> - posílení kapacit sociálního poradenství a terénních sociálních služeb - zřízení pozice sdíleného terénního sociálního pracovníka pro území MAS Bohdanečsko (nebo jeho část) - zřízení pozice sdíleného terénního pracovníka v oblasti psychologie/psychiatrie pro území MAS Bohdanečsko (nebo jeho část) - zapojení duchovních do rozvoje sociálních služeb a prevence (podpora sociálních kontaktů a vazeb v komunitě, sdílení, terénní práce duchovního u potřebných) - započítání diskuze o potenciálním zpracování a realizaci komunitního plánu sociálních služeb pro území
Op 1C.3 – Podpora sociální prevence
Rozvojová potřeba: B. Sociální služby a infrastruktura sociálních služeb/ Podpora sociální prevence
<ul style="list-style-type: none"> - vzdělávací akce, přednášky, webináře pro potenciálně ohrožené skupiny občanů - preventivní programy (bezpečné chování dětí, mladistvých a seniorů na sítích, drogová problematika, finanční gramotnost, dluhové poradenství atp.) - podpora informovanosti občanů o nabídce sociálních služeb (letáky, webový rozcestník atp.)

Tabulka 6 Specifické cíle a opatření Strategického cíle 2

STRATEGICKÝ CÍL 2: Podporovat konkurenceschopnost a rozvoj regionu
Indikátor strategické cíle 2: počet zrealizovaných projektů
SPECIFICKÝ CÍL 2A – Zabezpečit kvalitní podmínky pro vzdělávání
Op 2A.1 – Rozvoj předškolního vzdělávání
Rozvojová potřeba: D. Školství a vzdělání/ Navýšení kapacit a rozvoj MŠ a dalších forem předškolního vzdělávání
<ul style="list-style-type: none"> - navýšení kapacit MŠ v území MAS (rozšíření kapacit stávajících MŠ, výstavba nových MŠ, dětských skupin) - koordinované řešení problematiky nedostatečných kapacit MŠ - rekonstrukce budov MŠ a úprava okolí MŠ (budova, stravovací zařízení, hygienické zařízení, třídy, zázemí pro personál, bezbariérovost, rekonstrukce povrchů, parkoviště apod.) - revitalizace školních zahrad a pořízení souvisejícího mobiliáře
Op 2A.2 – Rozvoj základních škol
Rozvojová potřeba: D. Školství a vzdělání/ Zkvalitnit vzdělávání a zázemí základních škol
<ul style="list-style-type: none"> - rekonstrukce budov ZŠ a úprava okolí ZŠ (budova, stravovací zařízení, hygienické zařízení, třídy, zázemí pro personál, bezbariérovost, rekonstrukce povrchů, parkoviště apod.) - modernizace kmenových a odborných učeben (rekonstrukce tříd a pořízení vybavení vč. IT technologií) - budování venkovních učeben - rekonstrukce/budování venkovních sportovišť a tělocvičen vč. jejich vybavení - revitalizace školních zahrad - pořízení vybavení pro vzdělávání žáků se speciálními vzdělávacími potřebami - rekonstrukce/vybudování zázemí školních klubů, družin a zázemí pro pracovníky škol - zavedení bezpečnostního systému - posílení internetového připojení
Op 2A.3 – Rozvoj středních škol

Rozvojová potřeba: D. Školství a vzdělání/ Zkvalitnění podmínek středoškolského vzdělávání, propagace odborného vzdělávání a podpora spolupráce
<ul style="list-style-type: none"> - modernizace zázemí pro odbornou výuku vč. souvisejícího vybavení a technologií - spolupráce s odbornými firmami s cílem navázání studentů do praxe a zvýšení jejich uplatnění na trhu práce - spolupráce se základními školami s cílem propagace odborného zaměření škol (dny otevřených dveří, programy pro vyšší ročníky ZŠ, příměstské tábory pro vyšší ročníky ZŠ) - zřízení školní firmy s cílem zdokonalení praktických dovedností, zvýšení uplatnění absolventů na trhu práce, zlepšení finanční situace a prestiže školy
Op 2A.4 – Rozvoj zájmového a celoživotního vzdělávání
Rozvojová potřeba: D. Školství a vzdělání/ Zkvalitnění podmínek pro zájmové vzdělávání a celoživotní vzdělávání
<ul style="list-style-type: none"> - rekonstrukce a obnova prostor pro zájmovou činnost a celoživotní vzdělávání vč. vybavení potřebným zařízením a pomůckami - propagace zájmové činnosti a celoživotního vzdělávání - podpora celoživotního vzdělávání na obcích (přednášky, kurzy, Univerzita třetího věku na obcích) - rozšiřování portfolia témat celoživotního vzdělávání a osvěty v obcích o aktuální témata (úspora energií, odpovědné nakládání se zdroji atp.)
SC 2B – Podpořit místní podniky a lokální produkci
Op 2B.1 – Podpora podnikání a místní produkce
Rozvojová potřeba: C. Životní prostředí, odpovědné nakládání se zdroji a obnova krajiny/Odpovědné nakládání s vodou a zadržování vody v krajině; Přejchod na obnovitelné zdroje energie a udržitelnou energetiku Rozvojová potřeba: E. Regionální podnikání/Stabilizace trhu práce; Podpora konkurenceschopnosti a inovací v podnikání; Podpora regionální produkce
<ul style="list-style-type: none"> - výstavba/rekonstrukce/rozšiřování budov místních podniků a pořízení vybavení - pořízení moderních strojů, vybavení a technologií - zavádění inovací v oblasti podnikání, automatizace a robotizace - spolupráce s výzkumnými organizacemi a zavádění výsledků výzkumu do praxe podniků - certifikace regionálních producentů/produktů - propagace (mediální podpora, vydávání informačních materiálů) a podpora prodeje regionálních produktů (prodej ze dvora, prodej produktů v rámci stávajících provozoven obchodů a služeb, spolupráce producentů a odběratelů v rámci regionu) - navázání spolupráce podnikatelských subjektů se vzdělávacími institucemi a neziskovými organizacemi - podpora znevýhodněných na trhu práce - podpora spolupráce začínajících i zkušených podnikatelských subjektů s podnikatelskými platformami - zvyšování podílu obnovitelných zdrojů energie a příprava infrastruktury pro přechod na OZE - podpora zapojení místních podniků do energetických komunit - odpovědné nakládání s přírodními zdroji (retenční nádrže atp.)
Op 2B.2 – Rozvoj zemědělství
Rozvojová potřeba: E. Regionální podnikání/ Konkurenceschopnost zemědělských podniků; Podpora regionální produkce Rozvojová potřeba: C. Životní prostředí, odpovědné nakládání se zdroji a obnova krajiny/Odpovědné nakládání s vodou a zadržování vody v krajině; Přejchod na obnovitelné zdroje energie a udržitelnou energetiku
<ul style="list-style-type: none"> - výstavba/rekonstrukce/rozšiřování budov a zázemí zemědělských podniků a pořízení vybavení - pořízení strojů a inovativních technologií, vč. odpovídajícího SW - zavádění ekologicky šetrných postupů (např. precizní zemědělství a zavádění půdochranných technologií) - diverzifikace zemědělského podnikání - podpora potravinové soběstačnosti regionu (krátké dodavatelské řetězce, pěstování tradičních plodin, zásobování v rámci regionu, optimalizace osobní spotřeby, kvalitní životní podmínky pro chov zvířat) - zvyšování podílu obnovitelných zdrojů energie a příprava infrastruktury pro přechod na OZE

<ul style="list-style-type: none"> - podpora zapojení zemědělských podniků do energetických komunit - odpovědné nakládání s přírodními zdroji (retenční nádrže atp.) - propagace zemědělských produktů a nabízených služeb
SC 2C – Podpořit cestovní ruch
Op 2C.1 – Podpora cestovního ruchu
Rozvojová potřeba: E. Regionální podnikání/ Podpora cestovního ruchu v území
<ul style="list-style-type: none"> - navázání spolupráce subjektů veřejného, soukromého a neziskového sektoru s cílem rozvoje cestovního ruchu - vytvoření koncepce rozvoje cestovního ruchu s ohledem na udržitelný rozvoj území a ekologickou stabilitu krajiny - tvorba produktů v souvislosti s koncepcí rozvoje cestovního ruchu - obnova stávajícího a vyznačení nového turistického značení v návaznosti produkty cestovního ruchu - podpora aktivit turistických informačních center - výstavba infrastruktury cestovního ruchu (odpočívadla, informační kiosky a panely, občerstvení, stánky, rozhledny, vyhlídky atp.) - vyhledávání nových turistických cílů a skrytého potenciálu regionu v oblasti cestovního ruchu - mediální propagace a podpora území - péče o krajinu a vzhled obcí s cílem vyzdvižení dědictví regionu - využití potenciálu Opatovického kanálu, propagace a podpora splavnění (vodácká turistika) - rozvoj hipoturistiky a hipostezek - výstavba a rekonstrukce infrastruktury s ohledem na potřeby handicapovaných osob (ubytování, turistické trasy a stezky, chodníky) - zvyšování prostupnosti území (obnova polních a lesních cest a pěšin)
Op 2C.2 – Rekonstrukce a zpřístupnění místních památek
Rozvojová potřeba: A. Infrastruktura a vybavenost obcí/ Rekonstrukce a zpřístupnění místních památek Rozvojová potřeba: B Sociální služby a infrastruktura sociálních služeb/ Vznik infrastruktury pro znevýhodněné skupiny občanů a podpora pečujících
<ul style="list-style-type: none"> - rekonstrukce kostelů - rekonstrukce drobných sakrálních památek (křížky, kapličky, kaple, zvonice) - revitalizace budov pro zřízení regionálního muzea, galerie, výstavních prostor - rekonstrukce a zpřístupnění památek s ohledem na potřeby handicapovaných osob
Op 2C.3 – Vybudování infrastruktury pro cyklo dopravu v regionu
Rozvojová potřeba: A. Infrastruktura a vybavenost obcí/ Rozvoj cyklo dopravy Rozvojová potřeba: E. Regionální podnikání/ Podpora cestovního ruchu v území
<ul style="list-style-type: none"> - tvorba koncepce a koordinace cyklo dopravy v regionu - výstavba nových cyklostezek, vytyčení nových cyklotras - doprovodná infrastruktura k cyklo dopravě (obnova stávajícího a instalace nového značení cyklotras, odpočívadla, informační panely, mapy atp.)

Tabulka 7 Specifické cíle a opatření Strategického cíle 3

STRATEGICKÝ CÍL 3: Pečovat o životní prostředí a rozkvět
Indikátor strategické cíle 3: počet zrealizovaných projektů
SC 3A – Pečovat o životní prostředí a krajinu
Indikátor SC 3A: počet zrealizovaných projektů
Op 3A.1 – Odpovědné nakládání s vodou
Rozvojová potřeba: A. Infrastruktura a vybavenost obcí/ Modernizace a dobudování technické infrastruktury Rozvojová potřeba: C. Životní prostředí, odpovědné nakládání se zdroji a obnova krajiny/ Odpovědné nakládání s vodou a zadržování vody v krajině
<ul style="list-style-type: none"> - výstavba kanalizace a ČOV pro zamezení úniku odpadních vod do vodních toků

<ul style="list-style-type: none"> - údržba a pravidelné pročišťování vodních toků a vodotečí - opatření zamezující průsaku znečišťujících látek do vodních toků a vodních ploch zejm. ze zemědělství - revitalizace vodních ploch - realizace protipovodňových opatření - zlepšení hospodaření s dešťovou, odpadní a šedou vodou v intravilánech obcí - opatření na podporu zasakování a výparu srážkových vod - revitalizace a zakládání vodních ploch v intravilánech obcí - opatření ke zvýšení retenční schopnosti krajiny (tvorba a obnova přirozených vodních prvků v krajině, obnova a péče o meliorace atp.) - aktivní vystupování představitelů obcí k zamezení zdrojů znečištění vodních ploch, toků a podzemních vod
Op 3A.2 – Zvýšení efektivity odpadového hospodářství
Rozvojová potřeba: C. Životní prostředí, odpovědné nakládání se zdroji a obnova krajiny/ Péče o krajinu a zemědělskou půdu; Zvýšení efektivity odpadového hospodářství
<ul style="list-style-type: none"> - podpora separace odpadů (sběrné dvory, sběrná místa, kompostárny – veřejné, komunitní, domácí kompostování, štěpkování atp.) - prevence vzniku odpadů (cirkulační ekonomika, re-use centra, SWAPy, bezobalové technologie atp.) - sanace brownfieldů, skládek a kontaminovaných ploch - organizace dobrovolnických úklidových akcí v regionu - prevence a osvěta (školy, obce)
Op 3A.3 – Obnova, ochrana a posílení rekreační funkce lesa
Rozvojová potřeba: C. Životní prostředí, odpovědné nakládání se zdroji a obnova krajiny/Odpovědné nakládání s vodou a zadržování vody v krajině; Obnova, ochrana lesa a posílení rekreační funkce lesa
<ul style="list-style-type: none"> - šetrná těžba souší - revitalizace lesních cest (nejen) po provedené těžbě - odborná obnova lesních pozemků (druhově pestrá výsadba, původní skladba dřevin) - včasná výchovná péče o lesní porosty (prořezávky, probírky) a prosvětlování lesních porostů - zpřístupnění a zatraktivnění vhodných částí lesů regionu pro veřejnost (posílení rekreační funkce lesů, opatření k usměrňování návštěvnosti lesů, zajištění bezpečnosti návštěvníků atp.) - opatření vedoucí k zadržování vody v lesích (tůně, mokřady) - pořízení strojů a inovativních technologií lesnických podniků - zvyšování prostupnosti lesů
Op 3A.4 – Ochrana krajiny a zemědělské půdy
Rozvojová potřeba: C. Životní prostředí, odpovědné nakládání se zdroji a obnova krajiny/ Péče o krajinu a zemědělskou půdu
<ul style="list-style-type: none"> - obnova a vytváření přirozených krajinných prvků (meze, remízky, polní cesty) - realizace protierozních opatření - odborná výsadba stromů v krajině (aleje, obecní sady) - ochrana přirozeného bezlesí - zavádění ekologicky šetrných postupů a technologií při obhospodařování zemědělské půdy pro zamezení degradace půdy (např. precizní zemědělství a zavádění půdoochranných technologií) - arboristická odborná péče o stromy v krajině a intravilánech obcí - opatření podporující zvyšování úrovně biodiverzity - ochrana biologické rozmanitosti před invazivními druhy - podpora zachování a obnovy přirozeného rázu krajiny, krajinotvorba - péče o chráněná území v regionu - sanace brownfieldů, skládek a kontaminovaných ploch - realizace pozemkových úprav
Op 3A.5 – Zlepšení stavu ovzduší
Rozvojová potřeba: C. Životní prostředí, odpovědné nakládání se zdroji a obnova krajiny/Zlepšení stavu ovzduší

<ul style="list-style-type: none"> - podpora ekologických forem vytápění - podpora elektromobility (osvěta, vytváření doprovodné infrastruktury) - aktivní vystupování představitelů obcí k zamezení zdrojů znečištění ovzduší - zavádění relevantních opatření pro zlepšení stavu ovzduší - snižování teploty v zastavěných oblastech prostřednictvím výsadby zeleně a realizace zelené infrastruktury
SC 3B – Rozvíjet se, spolupracovat a vzkvétat
Op 3B.1 – Bezpečné a chytré obce
<p>Rozvojová potřeba: A. Infrastruktura a vybavenost obcí/Bezpečné chytré obce Rozvojová potřeba: F. Spolupráce a posílení komunitního života/Rozvoj spolupráce</p>
<ul style="list-style-type: none"> - vzdělávání představitelů obcí - spolupráce představitelů obcí, sdílení zkušeností a dobré praxe - digitalizace obecních úřadů, instalace moderních informačních systémů - koncepční rozvoj obcí v souladu s rozvojovými dokumenty obce a v souladu s regionálními koncepcemi - zlepšení komunikační platformy vůči občanům obce - důsledná prezentace obce navenek - zpracování postupů pro krizové situace a krizové plány činností pro obce
Op 3B.2 – Rozvoj spolupráce, komunitní soudržnosti a sounáležitosti k regionu
<p>Rozvojová potřeba: F. Spolupráce a posílení komunitního života/Rozvoj spolupráce; Dobrovolnictví a posílení komunitního života</p>
<ul style="list-style-type: none"> - rozvoj spolupráce soukromého, veřejného a neziskového sektoru dle dané problematiky vycházející ze SCLLD - podpora spolupráce s dobrovolnickými organizacemi a spolky/ neziskovými organizacemi - propagace aktivit neziskových organizací - aktivní publicita a propagace regionu navenek (mediální podpora, tiskoviny, informační a reprezentační akce, vzdělávání) - posílení sounáležitosti všech občanů k regionu a jejich účast na obecním dění (podpora neformálních dobrovolníků v obci, setkávání a spolupráce) - organizace příměstských táborů v regionu s cílem posílit sounáležitost k regionu a komunitu v obcích

Tabulka 8 Schéma hierarchie cílů a opatření SCLLD

STRATEGICKÝ CÍL 1: Zkvalitnit podmínky pro život v obcích	STRATEGICKÝ CÍL: Podporovat konkurenceschopnost a rozvoj regionu	STRATEGICKÝ CÍL: Pečovat o životní prostředí a rozkvět
SC 1A – Zkvalitnit infrastrukturu v obcích	SC 2A – Zabezpečit kvalitní podmínky pro vzdělávání	SC 3A – Pečovat o životní prostředí a krajinu
Op 1A.1 – Modernizace a výstavba dopravní infrastruktury	Op 2A.1 – Rozvoj předškolního vzdělávání	Op 3A.1 – Odpovědné nakládání s vodou
Op 1A.2 – Podpora bezpečnosti v dopravě	Op 2A.2 – Rozvoj základních škol	Op 3A.2 – Zvýšení efektivity odpadového hospodářství
Op 1A.3 – Modernizace a výstavba technické infrastruktury	Op 2A.3 – Rozvoj středních škol	Op 3A.3 – Obnova, ochrana a posílení rekreační funkce lesa
Op 1A.4 – Rekonstrukce obecních budov	Op 2A.4 – Rozvoj zájmového a celoživotního vzdělávání	Op 3A.4 – Ochrana krajiny a zemědělské půdy
Op 1A.5 – Revitalizace veřejných prostranství	SC 2B – Podpořit místní podniky a lokální produkci	Op 3A.5 – Zlepšení stavu ovzduší
Op 1A.6 – Modernizace zázemí jednotek požární ochrany	Op 2B.1 – Podpora podnikání a místní produkce	SC 3B – Rozvíjet se, spolupracovat a vzkvétat
Op 1A.7 – Zkvalitňování zázemí pro služby v obcích	Op 2B.2 – Rozvoj zemědělství	Op 3B.1 – Bezpečné a chytré obce
SC 1B – Zabezpečit kvalitní podmínky pro volnočasové aktivity	SC 2C – Podpořit cestovní ruch	Op 3B.2 – Rozvoj spolupráce, komunitní soudržnosti a sounáležitosti k regionu
Op 1B.1 – Vytváření zázemí pro komunitní činnost	Op 2C.1 – Podpora cestovního ruchu	
Op 1B.2 – Vytváření zázemí pro sport	Op 2C.2 – Rekonstrukce a zpřístupnění místních památek	
SC 1C – Zpřístupnit sociální služby v regionu	Op 2C.3 – Vybudování infrastruktury pro cyklodopravu v regionu	
Op 1C.1 – Podpora vzniku infrastruktury pro znevýhodněné skupiny občanů a podpora pečujících		
Op 1C.2 – Podpora sociálních služeb a sociální práce na obcích		
Op 1C.3 – Podpora sociální prevence		

3.2 Vazba na Strategii regionálního rozvoje ČR 21+

Strategie regionálního rozvoje ČR 2021+ (dále jen SRR) stanovuje hlavní cíle regionálního rozvoje v horizontu 7 let. V rámci dokumentu jsou zohledňovány specifika jednotlivých typů území (metropolitních území, aglomerací, regionálních center a jejich venkovského zázemí, strukturálně postižených krajů, hospodářsky a sociálně ohrožených území). Dokument zároveň vytváří vlastní nástroje, jimiž chce ovlivnit rozvoj specifických území. Hlavním smyslem Strategie regionálního rozvoje ČR 2021+ (dále jen SRR) je tedy nalézt oblasti, kde je potřeba územně specifický přístup, a definovat, jakým způsobem by měly být realizovány cíle v odlišných územních kontextech tak, aby byla podporována konkurenceschopnost, snižovány regionální disparity a nalézána řešení podporující udržitelný rozvoj území. Opatření strategického rámce SCLLD MAS Bohdanečsko 2021-2027 byly porovnány se specifickými cíli SRR ČR 2021+. Jejich průnik je zaznamenán v Tabulka 9. Území MAS Bohdanečsko svou charakteristikou náleží do aglomerací, kdy je území zázemím Hradecko-pardubické aglomerace. Část území náleží do Regionálních center nižšího řádu (Přeloučsko).

Tabulka 9 Naplňování SRR ČR 21+ prostřednictvím opatření Strategického rámce SCLLD

Specifický cíl Strategického rámce	Opatření Strategického rámce	Specifický cíl SRR ČR 2021+
SC 1A – Zkvalitnit infrastrukturu v obcích	Op 1A.1 – Modernizace a výstavba dopravní infrastruktury	Specifický cíl 2.2: Zlepšit či dobudovat napojení aglomerací na blízka, velká sídla za hranicemi a na sousední aglomerace nebo metropole, zlepšit dopravu mezi jádry aglomerací a jejich zázemím a zlepšovat podmínky pro atraktivitu jiných způsobů dopravy než individuální automobilové dopravy. Specifický cíl 3.2: Zlepšit dopravní dostupnost v rámci regionů.
	Op 1A.2 – Podpora bezpečnosti v dopravě	Specifický cíl 2.2: Zlepšit či dobudovat napojení aglomerací na blízka, velká sídla za hranicemi a na sousední aglomerace nebo metropole, zlepšit dopravu mezi jádry aglomerací a jejich zázemím a zlepšovat podmínky pro atraktivitu jiných způsobů dopravy než individuální automobilové dopravy. Specifický cíl 3.2: Zlepšit dopravní dostupnost v rámci regionů.
	Op 1A.3 – Modernizace a výstavba technické infrastruktury	Specifický cíl 3.1: Vytvořit vhodné podmínky pro diverzifikaci ekonomické základny regionálních center a jejich venkovského zázemí a využití jejich potenciálu a podpořit propojení podnikatelských subjektů ve vztahu k potřebám trhu práce. Specifický cíl 3.5: Umožnit energetickou transformaci venkovského zázemí regionálních center
	Op 1A.4 – Rekonstrukce obecních budov	Specifický cíl 3.3: Zlepšit dostupnost služeb v regionálních centrech i v jejich venkovském zázemí s důrazem na kulturní dědictví, péči o památky

Specifický cíl Strategického rámce	Opatření Strategického rámce	Specifický cíl SRR ČR 2021+
		a místní specifika a reagovat na problémy spojené se stárnutím a existencí či vznikem sociálně vyloučených lokalit Specifický cíl 3.4: Pečovat o prostředí obce a stabilizovat dlouhodobé využívání krajiny a zamezit její degradaci
	Op 1A.5 – Revitalizace veřejných prostranství	Specifický cíl 3.3: Zlepšit dostupnost služeb v regionálních centrech i v jejich venkovském zázemí s důrazem na kulturní dědictví, péči o památky a místní specifika a reagovat na problémy spojené se stárnutím a existencí či vznikem sociálně vyloučených lokalit Specifický cíl 3.4: Pečovat o prostředí obce a stabilizovat dlouhodobé využívání krajiny a zamezit její degradaci
	Op 1A.6 – Modernizace zázemí jednotek požární ochrany	Specifický cíl 3.3: Zlepšit dostupnost služeb v regionálních centrech i v jejich venkovském zázemí s důrazem na kulturní dědictví, péči o památky a místní specifika a reagovat na problémy spojené se stárnutím a existencí či vznikem sociálně vyloučených lokalit Specifický cíl 3.4: Pečovat o prostředí obce a stabilizovat dlouhodobé využívání krajiny a zamezit její degradaci
	Op 1A.7 – Zkvalitňování zázemí pro služby v obcích	Specifický cíl 3.3: Zlepšit dostupnost služeb v regionálních centrech i v jejich venkovském zázemí s důrazem na kulturní dědictví, péči o památky a místní specifika a reagovat na problémy spojené se stárnutím a existencí či vznikem sociálně vyloučených lokalit
SC 1B – Zabezpečit kvalitní podmínky pro volnočasové aktivity	Op 1B.1 – Vytváření zázemí pro komunitní činnost	Specifický cíl 3.3: Zlepšit dostupnost služeb v regionálních centrech i v jejich venkovském zázemí s důrazem na kulturní dědictví, péči o památky a místní specifika a reagovat na problémy spojené se stárnutím a existencí či vznikem sociálně vyloučených lokalit
	Op 1B.2 – Vytváření zázemí pro sport	Specifický cíl 3.3: Zlepšit dostupnost služeb v regionálních centrech i v jejich venkovském zázemí s důrazem na kulturní dědictví, péči o památky a místní specifika a reagovat na problémy spojené se stárnutím a existencí či vznikem sociálně vyloučených lokalit
SC 1C – Zpřístupnit sociální služby v regionu	Op 1C.1 – Podpora vzniku infrastruktury pro znevýhodněné skupiny občanů a podpora pečujících	Specifický cíl 2.3: Zajištění dostatečného rozsahu služeb a předcházení vzniku a prohlubování sociálního vyloučení Specifický cíl 3.3: Zlepšit dostupnost služeb v regionálních centrech i v jejich venkovském zázemí s důrazem na kulturní dědictví, péči o památky a místní specifika a reagovat na problémy spojené se stárnutím a existencí či vznikem sociálně vyloučených lokalit

Specifický cíl Strategického rámce	Opatření Strategického rámce	Specifický cíl SRR ČR 2021+
	Op 1C.2 – Podpora sociálních služeb a sociální práce na obcích	<p>Specifický cíl 2.3: Zajištění dostatečného rozsahu služeb a předcházení vzniku a prohlubování sociálního vyloučení</p> <p>Specifický cíl 3.3: Zlepšit dostupnost služeb v regionálních centrech i v jejich venkovském zázemí s důrazem na kulturní dědictví, péči o památky a místní specifika a reagovat na problémy spojené se stárnutím a existencí či vznikem sociálně vyloučených lokalit</p>
	Op 1C.3 – Podpora sociální prevence	<p>Specifický cíl 2.3: Zajištění dostatečného rozsahu služeb a předcházení vzniku a prohlubování sociálního vyloučení</p> <p>Specifický cíl 3.3: Zlepšit dostupnost služeb v regionálních centrech i v jejich venkovském zázemí s důrazem na kulturní dědictví, péči o památky a místní specifika a reagovat na problémy spojené se stárnutím a existencí či vznikem sociálně vyloučených lokalit</p>
SC 2A – Zabezpečit kvalitní podmínky pro vzdělávání	Op 2A.1 – Rozvoj předškolního vzdělávání	<p>Specifický cíl 2.3: Zajištění dostatečného rozsahu služeb a předcházení vzniku a prohlubování sociálního vyloučení</p> <p>Specifický cíl 3.3: Zlepšit dostupnost služeb v regionálních centrech i v jejich venkovském zázemí s důrazem na kulturní dědictví, péči o památky a místní specifika a reagovat na problémy spojené se stárnutím a existencí či vznikem sociálně vyloučených lokalit</p>
	Op 2A.2 – Rozvoj základních škol	<p>Specifický cíl 2.3: Zajištění dostatečného rozsahu služeb a předcházení vzniku a prohlubování sociálního vyloučení</p> <p>Specifický cíl 3.3: Zlepšit dostupnost služeb v regionálních centrech i v jejich venkovském zázemí s důrazem na kulturní dědictví, péči o památky a místní specifika a reagovat na problémy spojené se stárnutím a existencí či vznikem sociálně vyloučených lokalit</p>
	Op 2A.3 – Rozvoj středních škol	<p>Specifický cíl 2.3: Zajištění dostatečného rozsahu služeb a předcházení vzniku a prohlubování sociálního vyloučení</p> <p>Specifický cíl 3.3: Zlepšit dostupnost služeb v regionálních centrech i v jejich venkovském zázemí s důrazem na kulturní dědictví, péči o památky a místní specifika a reagovat na problémy spojené se stárnutím a existencí či vznikem sociálně vyloučených lokalit</p>
	Op 2A.4 – Rozvoj zájmového a celoživotního vzdělávání	<p>Specifický cíl 2.3: Zajištění dostatečného rozsahu služeb a předcházení vzniku a prohlubování sociálního vyloučení</p> <p>Specifický cíl 3.3: Zlepšit dostupnost služeb v regionálních centrech i v jejich venkovském zázemí s důrazem na kulturní dědictví, péči o památky</p>

Specifický cíl Strategického rámce	Opatření Strategického rámce	Specifický cíl SRR ČR 2021+
		a místní specifika a reagovat na problémy spojené se stárnutím a existencí či vznikem sociálně vyloučených lokalit
SC 2B – Podpořit místní podniky a lokální produkci	Op 2B.1 – Podpora podnikání a místní produkce	<p>Specifický cíl 2.1: Zlepšovat podmínky pro posun domácích i zahraničních firem od nákladově orientované konkurenceschopnosti směrem ke konkurenceschopnosti založené na znalostech a rozvíjet inteligentní specializaci v aglomeracích a jejich zázemí.</p> <p>Specifický cíl 3.1: Vytvořit vhodné podmínky pro diverzifikaci ekonomické základny regionálních center a jejich venkovského zázemí a využití jejich potenciálu a podpořit propojení podnikatelských subjektů ve vztahu k potřebám trhu práce.</p> <p>Specifický cíl 3.5: Umožnit energetickou transformaci venkovského zázemí regionálních center</p>
	Op 2B.2 – Rozvoj zemědělství	<p>Specifický cíl 3.1: Vytvořit vhodné podmínky pro diverzifikaci ekonomické základny regionálních center a jejich venkovského zázemí a využití jejich potenciálu a podpořit propojení podnikatelských subjektů ve vztahu k potřebám trhu práce.</p> <p>Specifický cíl 3.4: Pečovat o prostředí obce a stabilizovat dlouhodobé využívání krajiny a zamezit její degradaci</p> <p>Specifický cíl 3.5: Umožnit energetickou transformaci venkovského zázemí regionálních center</p>
SC 2C – Podpořit cestovní ruch	Op 2C.1 – Podpora cestovního ruchu	<p>Specifický cíl 2.3: Zajištění dostatečného rozsahu služeb a předcházení vzniku a prohlubování sociálního vyloučení</p> <p>Specifický cíl 3.1: Vytvořit vhodné podmínky pro diverzifikaci ekonomické základny regionálních center a jejich venkovského zázemí a využití jejich potenciálu a podpořit propojení podnikatelských subjektů ve vztahu k potřebám trhu práce.</p> <p>Specifický cíl 3.3: Zlepšit dostupnost služeb v regionálních centrech i v jejich venkovském zázemí s důrazem na kulturní dědictví, péči o památky a místní specifika a reagovat na problémy spojené se stárnutím a existencí či vznikem sociálně vyloučených lokalit</p>
	Op 2C.2 – Rekonstrukce a zpřístupnění místních památek	Specifický cíl 2.3: Zajištění dostatečného rozsahu služeb a předcházení vzniku a prohlubování sociálního vyloučení

Specifický cíl Strategického rámce	Opatření Strategického rámce	Specifický cíl SRR ČR 2021+
		Specifický cíl 3.3: Zlepšit dostupnost služeb v regionálních centrech i v jejich venkovském zázemí s důrazem na kulturní dědictví, péči o památky a místní specifika a reagovat na problémy spojené se stárnutím a existencí či vznikem sociálně vyloučených lokalit
	Op 2C.3 – Vybudování infrastruktury pro cyklo dopravu v regionu	<p>Specifický cíl 2.3: Zajištění dostatečného rozsahu služeb a předcházení vzniku a prohlubování sociálního vyloučení</p> <p>Specifický cíl 2.2: Zlepšit či dobudovat napojení aglomerací na blízka, velká sídla za hranicemi a na sousední aglomerace nebo metropole, zlepšit dopravu mezi jádry aglomerací a jejich zázemím a zlepšovat podmínky pro atraktivitu jiných způsobů dopravy než individuální automobilové dopravy.</p> <p>Specifický cíl 3.1: Vytvořit vhodné podmínky pro diverzifikaci ekonomické základny regionálních center a jejich venkovského zázemí a využití jejich potenciálu a podpořit propojení podnikatelských subjektů ve vztahu k potřebám trhu práce.</p> <p>Specifický cíl 3.2: Zlepšit dopravní dostupnost v rámci regionů.</p>
SC 3A – Pečovat o životní prostředí a krajinu	Op 3A.1 – Odpovědné nakládání s vodou	<p>Specifický cíl 2.4: Efektivně řešit problémy životního prostředí spojené s koncentrací velkého množství obyvatel a adaptovat aglomerace na změnu klimatu</p> <p>Specifický cíl 3.4: Pečovat o prostředí obce a stabilizovat dlouhodobé využívání krajiny a zamezit její degradaci</p>
	Op 3A.2 – Zvýšení efektivity odpadového hospodářství	<p>Specifický cíl 2.4: Efektivně řešit problémy životního prostředí spojené s koncentrací velkého množství obyvatel a adaptovat aglomerace na změnu klimatu</p> <p>Specifický cíl 3.4: Pečovat o prostředí obce a stabilizovat dlouhodobé využívání krajiny a zamezit její degradaci</p>
	Op 3A.3 – Obnova, ochrana a posílení rekreační funkce lesa	<p>Specifický cíl 2.4: Efektivně řešit problémy životního prostředí spojené s koncentrací velkého množství obyvatel a adaptovat aglomerace na změnu klimatu</p> <p>Specifický cíl 3.4: Pečovat o prostředí obce a stabilizovat dlouhodobé využívání krajiny a zamezit její degradaci</p>
	Op 3A.4 – Ochrana krajiny a zemědělské půdy	<p>Specifický cíl 2.4: Efektivně řešit problémy životního prostředí spojené s koncentrací velkého množství obyvatel a adaptovat aglomerace na změnu klimatu</p>

Specifický cíl Strategického rámce	Opatření Strategického rámce	Specifický cíl SRR ČR 2021+
		<p>Specifický cíl 3.1: Vytvořit vhodné podmínky pro diverzifikaci ekonomické základny regionálních center a jejich venkovského zázemí a využití jejich potenciálu a podpořit propojení podnikatelských subjektů ve vztahu k potřebám trhu práce.</p> <p>Specifický cíl 3.4: Pečovat o prostředí obce a stabilizovat dlouhodobé využívání krajiny a zamezit její degradaci</p> <p>Specifický cíl 3.3: Zlepšit dostupnost služeb v regionálních centrech i v jejich venkovském zázemí s důrazem na kulturní dědictví, péči o památky a místní specifika a reagovat na problémy spojené se stárnutím a existencí či vznikem sociálně vyloučených lokalit</p>
	Op 3A.5 – Zlepšení stavu ovzduší	<p>Specifický cíl 2.4: Efektivně řešit problémy životního prostředí spojené s koncentrací velkého množství obyvatel a adaptovat aglomerace na změnu klimatu</p> <p>Specifický cíl 3.4: Pečovat o prostředí obce a stabilizovat dlouhodobé využívání krajiny a zamezit její degradaci</p>
SC 3B – Rozvíjet se, spolupracovat a vzkvétat	Op 3B.1 – Bezpečné a chytré obce	<p>Specifický cíl 2.4: Efektivně řešit problémy životního prostředí spojené s koncentrací velkého množství obyvatel a adaptovat aglomerace na změnu klimatu</p> <p>Specifický cíl 6.3: Zohledňovat územní dimenzi v rámci sektorových politik a rozvíjet SMART řešení</p> <p>Specifický cíl 6.4: Zefektivnit výkon veřejné správy a podpořit bezpečné poskytování elektronických služeb občanům</p> <p>Specifický cíl 6.5.: Zlepšit práci s daty v oblasti regionálního rozvoje</p>
	Op 3B.2 – Rozvoj spolupráce, komunitní soudržnosti a sounáležitosti k regionu	<p>Specifický cíl 3.3: Zlepšit dostupnost služeb v regionálních centrech i v jejich venkovském zázemí s důrazem na kulturní dědictví, péči o památky a místní specifika a reagovat na problémy spojené se stárnutím a existencí či vznikem sociálně vyloučených lokalit</p>

3.3 Popis integrovaných rysů strategie

Tabulka 10 Matice integrovaných rysů SCLLD MAS Bohdanečsko 21+

Opatření Strategického rámce	Op 1A.1	Op 1A.2	Op 1A.3	Op 1A.4	Op 1A.5	Op 1A.6	Op 1A.7	Op 1B.1	Op 1B.2	Op 1C.1	Op 1C.2	Op 1C.3	Op 2A.1	Op 2A.2	Op 2A.3	Op 2A.4	Op 2B.1	Op 2B.2	Op 2C.1	Op 2C.2	Op 2C.3	Op 3A.1	Op 3A.2	Op 3A.3	Op 3A.4	Op 3A.5	Op 3B.1	Op 3B.2	
Op 1A.1																													
Op 1A.2	3																												
Op 1A.3	2	1																											
Op 1A.4	2	1	2																										
Op 1A.5	1	2	3	2																									
Op 1A.6	1	0	2	3	2																								
Op 1A.7	0	0	1	2	0	0																							
Op 1B.1	0	1	1	3	3	2	1																						
Op 1B.2	1	1	1	3	1	1	0	3																					
Op 1C.1	1	1	1	2	1	0	3	3	1																				
Op 1C.2	0	0	0	0	0	0	2	0	0	3																			
Op 1C.3	0	1	0	0	0	0	1	2	1	3	3																		
Op 2A.1	2	3	1	3	3	0	0	1	1	0	0	1																	
Op 2A.2	2	3	3	3	3	0	0	1	3	0	0	3	1																
Op 2A.3	2	3	3	0	3	0	0	0	3	0	0	3	0	2															
Op 2A.4	0	1	1	3	1	0	0	3	3	3	0	2	3	3	3														
Op 2B.1	0	0	1	0	0	0	3	0	0	0	0	0	0	2	2	2													
Op 2B.2	2	0	1	0	0	0	3	0	0	0	0	0	0	2	0	2	3												
Op 2C.1	3	3	1	1	2	0	3	1	2	0	0	0	0	0	0	0	3	2											
Op 2C.2	2	1	1	3	2	0	1	2	0	0	0	0	0	0	0	0	0	0	3										
Op 2C.3	3	3	1	0	2	0	1	1	2	0	0	0	2	2	2	0	3	0	3	3									
Op 3A.1	0	0	3	3	3	3	0	0	0	0	0	0	2	2	2	2	2	3	2	0	0								
Op 3A.2	0	0	0	2	1	0	2	2	0	0	0	0	2	2	2	3	3	3	1	0	0	3							
Op 3A.3	2	0	0	0	0	0	0	1	0	0	0	0	2	2	1	3	1	1	3	0	3	3	2						
Op 3A.4	1	0	1	0	2	0	0	0	0	0	0	0	0	0	0	1	1	3	3	0	3	3	3	3					
Op 3A.5	2	1	0	1	3	0	0	0	0	0	0	0	1	1	1	2	2	2	2	0	3	3	1	3	3				
Op 3B.1	0	0	2	0	0	2	2	1	1	0	2	2	1	1	0	2	1	0	2	0	0	1	1	1	1	1	1		
Op 3B.2	0	0	0	2	2	2	1	3	3	3	2	2	3	3	2	3	1	0	1	0	2	0	2	0	1	0	1		

Pozn.: 0 = žádná vazba mezi opatřeními, 1 = slabá vazba, 2 = středně silná vazba, 3 = silná vazba

Opatření 1A.1 má středně silnou vazbu na opatření 2A.1 – 2A.3 týkající se rozvoje předškolního, základního a středního vzdělávání, kdy v souvislosti s docházkou do vzdělávacích zařízení děti i rodiče využívají cyklostezky a parkoviště, při dojíždě do školy využívají děti autobusové zastávky. Opatření 1A.2 Podpora bezpečnosti v dopravě má jednoznačnou silnou vazbu na bezpečnost občanů při dojíždění za prací, službami a do škol, kdy žáci mateřských, základních i středních škol dochází do školy pěšky, využívají veřejné dopravy nebo jezdí na kole (Opatření 2A.1-2A.3). Velký vliv na žáky MŠ a ZŠ má stav obecních budov, kdy se vzdělávací instituce nachází nejčastěji v obecních budovách a kvalita výuky se tak částečně odvíjí od kvality budov a jejich zázemí (Opatření 1A.4). Existence a kvalita obecních budov a jejich zázemí též silně ovlivňuje rozvoj zájmového a celoživotního vzdělávání (2A.4). Velká část zájmového vzdělávání se uskutečňuje v obecních budovách, jejichž stav má přímý vliv na kvalitu a atraktivitu dalšího vzdělávání. Kvalita technické infrastruktury a dostupnost vysokorychlostního internetu (Opatření 1A.3) má na výuku (2A.2 a 2A.3), i kvůli situaci s COVID-19 v posledních dvou letech, silný význam. K silné integraci dochází i v případě Opatření 1A.5 Revitalizace veřejných prostranství a Opatření 2A.1-2A.3 rozvoj předškolního, základního a středního vzdělávání, kdy bezprostřední i vzdálenější okolí školských zařízení ovlivňuje kvalitu výuky, příp. volného času v rámci vzdělávání (procházky, školní družina apod.). Středně silná integrace je zřejmá i mezi opatřeními 2A.1-2A.3 (MŠ, ZŠ, SŠ) a Opatřeními 3A.1, 3A.2, 3A.3 zaměřenými na životní prostředí. Stále více bude výuka doplňována přednáškami s tématy ochrany životního prostředí a odpovědného nakládání s odpady, s vodou. Téma životního prostředí 3A.1 - 3A.5 bude ještě více provázáno se zájmovou činností a celoživotním vzděláváním (Opatření 2A.4), kdy se spolky na obcích dobrovolně zajímají o životní prostředí, provádí každoroční dobrovolné úklidy, výsadbu stromů apod. Zájmové vzdělávání silně interaguje s vytvářením zázemí pro komunitní život a pro sport (Opatření 1B.1 a 1B.2). Na vesnicích často zajišťují další zájmové vzdělávání právě zájmové a sportovní spolky. Kvalita jejich zázemí tedy rovněž ovlivňuje kvalitu nabídky. Zejména u základních a středních škol bude snaha navazovat spolupráci s podnikatelskými subjekty v regionu (Opatření 2B.1 a 2B.2) s cílem zvýšit zájem o odborné studijní obory a dochází tak ke střední interakci.

Opatření 1A.4 Rekonstrukce obecních budov, opatření 1A.5 Revitalizace veřejných prostranství a opatření 1A.6 Modernizace zázemí jednotek požární ochrany jsou silně napojeny na komunitu, komunitní život a volnočasové aktivity, kdy kvalita veřejných míst ovlivňuje i kvalitu setkávání lidí z obce a okolních obcí (Opatření 1B.1 a 1B.2), rozvíjí spolupráci, komunitní soudržnost a sounáležitost k regionu (Opatření 3B.2). Revitalizace veřejných prostranství, rekonstrukce veřejných budov a modernizace a výstavba technické infrastruktury (Opatření 1A.3, 1A.4 a 1A.5, příp. 1A.6) je též silně napojeno na odpovědné nakládání s vodou (Opatření 3A.1), kdy na návších bývají rybníky a vodní nádrže, jež je potřeba revitalizovat. Technická infrastruktura přímo ovlivňuje nakládání s odpadními vodami. Do budoucna se předpokládá stále častější efektivní hospodaření s vodou a odpadové hospodářství. Při revitalizacích a rekonstrukcích obecních budov a prostranství se stále častěji zavádí ekologická opatření. Dopad na životní prostředí, zejména tedy na zpřístupnění lesů a zlepšení stavu ovzduší (3A.3 a 3A.5), má výstavba cyklostezek (1A.1) s čímž souvisí i rozvoj cestovního ruchu (2C.1 a 2C.3). Cestovní ruch profituje z vyváženého životního prostředí (3A.1 - 3A.5) a zdravé krajiny. Jestliže má být cestovní ruch přínosem pro region, je potřeba jeho rozvoj realizovat v souladu s životním prostředím. Jen tak mohou být změny udržitelné. Návštěvnost regionu a zájem o tamější nabídku jsou též ovlivněny i kvalitou a stavem veřejných prostranství (Opatření 1A.5), stavem a vzhledem obecních budov (1A.4) a celkovou atmosférou míst. Opatření 2C.1 – 2C.3 úzce souvisí s 1A.1 a 1A.2, kdy jsou pozemní komunikace, zastávky veřejné dopravy, parkoviště a cyklostezky využívány pro přepravu v rámci regionu a jsou součástí infrastruktury pro cestovní ruch.

Rozvoj podnikání a místní produkce (Opatření 2B.1), zemědělství (Opatření 2B.2) a cestovního ruchu (Opatření 2C.1) silně ovlivňuje nabídku služeb v obcích (1A.7). Tato témata silně interagují i s životním prostředím napříč všemi opatřeními (Opatření 3A.1-3A.5), kdy podniky začínají přecházet na alternativní zdroje energie, stále více se řeší otázka odpovědného nakládání s přírodními zdroji a řeší se efektivní odpadové hospodářství. Zemědělství a stav životního prostředí spolu úzce souvisí. Velká část půdy je zemědělsky obhospodařována a ovlivňuje tedy stav životního prostředí. Opatření 2B.2

Rozvoj zemědělství a 3A.1-3A.5 spolu silně interagují. Míra zavádění ekologických technologických postupů určí, zda se bude jednat o pozitivní a udržitelný vývoj. Opatření 3A.1 – 3A.5 týkající se životního prostředí spolu vzájemně silně interagují, kdy jednotlivé složky životního prostředí jsou na sebe navázány a bezprostředně spolu souvisí.

Opatření 1C.1-1C.3 ve Specifickém cíli 1C – Zpřístupnit sociální služby spolu vzájemně silně interagují. Opatření 1C.1 středně silně interaguje s 1A.4, kdy jsou sociální služby často poskytovány v obecních budovách a jsou stále častěji bezbariérově vybaveny. Opatření 1C.1 – 1C.3 zaměřené na zpřístupnění sociálních služeb v obcích je středně silně, příp. silně, navázáno na opatření 1A.7 Zkvalitňování zázemí pro služby v obcích a 1B.1 Vytváření zázemí pro komunitní činnost. Středně interagují s oblastí Specifického cíle 3B Rozvíjet se, spolupracovat a vzkvétat, Opatření 3B.1 a 3B.2. S cílem 3B.1 úzce souvisí s 1A.3 Modernizace a výstavba technické infrastruktury, kdy zavádění vysokorychlostního internetu zlepší fungování obcí jak v oblasti komunikace s občany, tak v oblasti zvýšení bezpečnosti. V následujících letech je třeba realizovat koncepční rozvoj obcí tak, aby sociální služby dostali více prostoru. Z hlediska stárnutí populace a vzhledem k nedostatečnému pokrytí sociálních služeb je třeba v této oblasti region rozvíjet a informovat občany o možnostech. Stejně tak spolupráce s dobrovolnickými organizacemi úzce souvisí se sociální tematikou. 2A.1 – 2A.4 silně interaguje s opatřením 3B.2, kdy se vzdělávací zařízení a spolky účastní komunitního života a dobrovolnických akcí. Opatření 2A.4 středně silně interaguje s 3B.1 Bezpečné a chytré obce v oblasti vzdělávání představitelů obcí.

Opatření 1A.1 Modernizace a výstavba dopravní infrastruktury má silnou vazbu na opatření 1A.2 Podpora bezpečnosti v dopravě, kdy spolu tato dvě témata úzce souvisí a vzájemně se doplňují. 1A.1 má středně silnou vazbu na opatření 1A.3 Modernizace a výstavba technické infrastruktury a 1A.4 Rekonstrukce a výstavba technické infrastruktury, kdy výstavba a rekonstrukce technické infrastruktury, příp. rekonstrukce a výstavba obecních budov přináší i rekonstrukci chodníků příp. pozemních komunikací, výstavbu parkovišť a chodníků. Opatření 1A.2 středně silně souvisí s revitalizací veřejných prostranství (1A.5), kdy chodníky, osvětlení přechodů a komunikací, jsou součástí veřejných prostranství.

Opatření 1A.1 středně silně souvisí s rozvojem zemědělství (2B.2), kdy zemědělská družstva a zemědělská podnikatelé využívají pozemní komunikace, polní cesty apod. a kdy dochází k jejich poškozování a znečištění těžkou zemědělskou technikou. Udržované a kvalitní polní cesty však mohou napomoci větší bezpečnosti v dopravě, kdy mohou být využívány k pohybu mezi obcemi mimo pozemní komunikace.

Opatření 1A.3 – 1A.7 spolu vzájemně souvisí středně silnou příp. silnou vazbou, kdy se jednotlivá opatření mezi sebou vzájemně doplňují, např. rekonstrukce a výstavba obecních budov zároveň působí na zkvalitňování zázemí pro služby v obcích, příp. na modernizaci zázemí jednotek požární ochrany apod.

Opatření 1A.5 Revitalizace veřejných prostranství má středně silnou vazbu na Opatření 3A.4 Ochrana krajiny a zemědělské půdy a silnou vazbu na Opatření 3A.5 Zlepšení stavu ovzduší, kdy rozsáhlá a smysluplná výsadba stromů v obcích a městech pročištuje ovzduší a udržuje nižší teploty v horkých dnech.

Opatření 1B.2 Vytváření zázemí pro sport má silnou vazbu Opatření 2A.2 a 2A.3 Rozvoj základních a středních škol, kdy kvalitní zázemí pro tělesnou výchovu a široká nabídka volnočasových aktivit pro žáky škol podporuje u dětí a studentů zájem o sportovní aktivity.

Opatření 2A.4 Rozvoj zájmového a celoživotního vzdělávání má silnou vazbu na Opatření 1C.1 Podpora vzniku infrastruktury pro znevýhodněné skupiny a podpora pečujících, kdy znevýhodněné skupiny a pečující osoby mohou využívat příležitosti dalšího vzdělávání a zlepšit tak svou životní situaci.

Opatření 1A.7 Zkvalitňování zázemí pro služby v obcích má silnou vazbu na Opatření 2B.1, 2B.2 a 2C.1, kdy právě zemědělci, podnikatelé a poskytovatelé služeb cestovního ruchu spolupracují s obcí na

propojení nabídky a uspokojení poptávky po službách. Opatření 1A.7 má středně silnou vazbu na opatření 3A.2 Zvýšení efektivity odpadového hospodářství, kdy na obcích bývají zřizovány sběrné dvory či jiná sběrná místa.

Opatření 3B.1 Bezpečné a chytré obce má středně silnou vazbu na opatření 1A.6 Modernizace zázemí jednotek požární ochrany a 1A.7 Zkvalitňování zázemí pro služby v obcích, kdy jsou občané prostřednictvím moderních informačních technologií informováni o možných hrozbách a nabídce služeb v obci.

Opatření 1B.1 Vytváření zázemí pro komunitní činnost má středně silnou vazbu na Opatření 2C.2 Rekonstrukce a zpřístupnění místních památek, kdy v těchto objektech mohou vzniknout prostory pro komunitní činnost, pro setkávání lidí, přednášky či zájmové aktivity. Opatření 1B.2 má též středně silnou vazbu na opatření 3A.2 Zvýšení efektivity odpadového hospodářství, kdy revitalizací brownfieldů může dojít k vytváření zázemí pro komunitní činnost.

Opatření 1B.2 Vytváření zázemí pro sport má středně silnou vazbu na Opatření 2C.1 Podpora cestovního ruchu a 2C.3 Vybudování infrastruktury pro cyklo dopravu v regionu, kdy venkovní zázemí pro sport doplní nabídku pro cyklo dopravu a cykloturistiku. Opatření 1B.1 a 1B.2 má silnou vazbu na opatření 3B.2 Rozvoj spolupráce, komunitní soudržnosti a sounáležitosti k regionu, kdy organizace komunitních činností a sportovních aktivit se na obcích odehrává nejčastěji formou dobrovolnictví a podporuje to tak sounáležitost s daným místem.

Opatření 1C.3 Podpora sociální prevence má silnou, příp. středně silnou vazbu na opatření 2A.2 – 2A.4, kdy se na základních a středních školách a prostřednictvím různých seminářů a vzdělávacích akcí realizují preventivní programy a osvěta.

Opatření 2A.1 – 2A.4 mají mezi sebou nejčastěji středně silnou příp. silnou vazbu, kdy se nabídky jednotlivých školských zařízení doplňují, např. vzdělávací akce a celoživotní vzdělávání může probíhat na základních a středních školách po výuce. Opatření 2A.4 má středně silnou vazbu na opatření 1B.1 a 1B.2, kdy je žádoucí, aby se zaměstnanci a zaměstnavatelé i nadále vzdělávali nejen ve svém oboru, ale např. i v oblasti odpovědného nakládání s odpady a prohlubovali tak sounáležitost s místem, kde pracují/podnikají.

Opatření 2C.3 má středně silnou vazbu na opatření 2A.1 – 2A.3, kdy děti, žáci a studenti a dojíždějí do školních zařízení na kolech a rozvoj cyklostezek a cyklo dopravy je přínosný pro jejich bezpečnost.

Opatření 2B.1, 2B.2 a 2C.1 – 2C.3 spolu vzájemně vytváří středně silné a silné vazby, kdy rozvoj cestovního ruchu je navázán na místní nabídku služeb a na zemědělské podnikatele.

Opatření 3B.1 Bezpečné a chytré obce je středně silně navázáno na opatření 2C.1, kdy prezentace obce navenek, aktivní publicita a propagace přímo ovlivňují, jak bude obec vnímána z pohledu cestovního ruchu. Opatření 2C.3 má středně silnou vazbu s opatřením 3B.2. Rozvoj cyklo dopravy v regionu podporuje sounáležitost občanů s regionem. Opatření 2C.3 má též středně silnou vazbu s opatřením 3A.2 Zvýšení efektivity odpadového hospodářství, kdy např. dobrovolnické uklizecí akce opět podporují sounáležitost s místem, kde občané bydlí.

4. IMPLEMENTAČNÍ ČÁST

4.1 Popis řízení včetně řídicí a realizační struktury MAS

MAS má v souladu s podmínkami pro standardizaci uvedenými v MPIN ustaveny tzv. povinné orgány, jejichž činnost a pravomoci jsou podrobně uvedeny ve [Stanovách MAS Bohdanečsko](#).

MAS Bohdanečsko je spolkem podle zákona č. 89/2012 Sb., občanský zákoník, v platném znění. Jde o místní partnerství tvořené fyzickými a právníckými osobami (členy) hájícími veřejné a soukromé socioekonomické zájmy působícími na území MAS Bohdanečsko, které vyslovily souhlas s realizací SCLLD 21+ MAS Bohdanečsko na svém území.

Případná realizace jednotlivých programových rámců SCLLD se bude řídit příslušnou dokumentací zpracovanou dle požadavků příslušného ŘO.

Účelem spolku je rozvíjení mezisektorové spolupráce metodou Leader ve prospěch komunitně vedeného místního rozvoje, aktivizace obyvatelstva a subjektů na území spolku do veřejně prospěšné činnosti, dobrovolnictví a zapojení veřejnosti do rozhodování o věcech veřejných, řízení dalších činností, které jsou v souladu s účelem spolku a se zájmy členů a zajišťování k tomu potřebných finančních, lidských, materiálních, informačních a dalších zdrojů.

Veškeré podrobnosti jsou uvedeny ve [Stanovách MAS Bohdanečsko](#). Způsoby jednání jednotlivých povinných orgánů MAS jsou upraveny příslušnými jednacími řády, které jsou zveřejněny na [webu MAS](#).

Povinné orgány MAS:

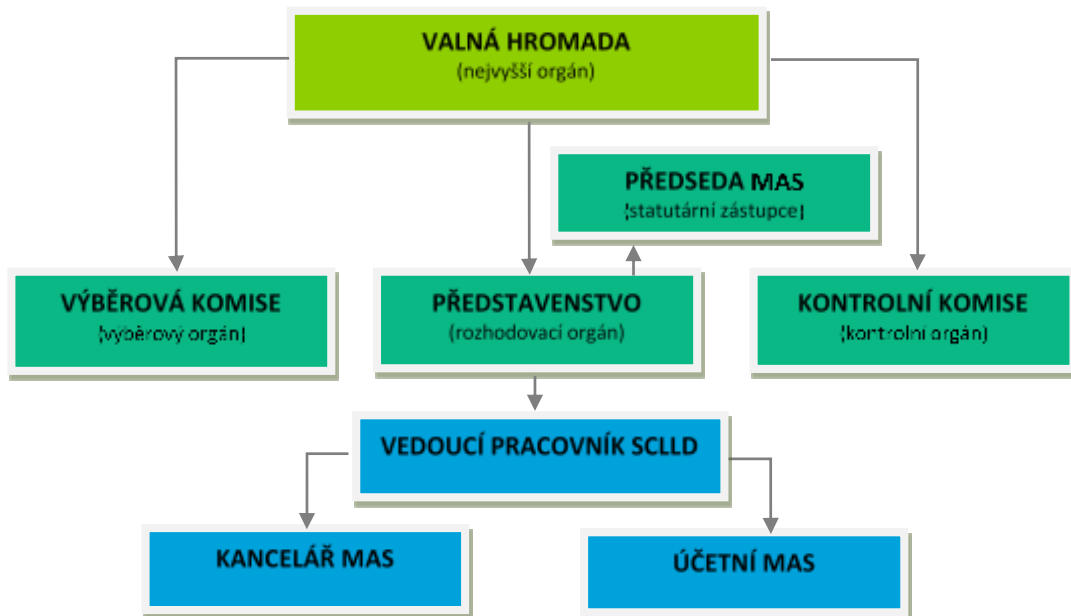
- Valná hromada – nejvyšší orgán MAS
- Představenstvo – rozhodovací orgán MAS
- Výběrová komise – výběrový orgán MAS
- Kontrolní komise – kontrolní orgán MAS

MAS má zřízenou kancelář MAS a má pověřeného zaměstnance na pozici vedoucího zaměstnance pro realizaci SCLLD, který je schválen rozhodovacím orgánem MAS, a zodpovídá za realizaci SCLLD.

Statutárním zástupcem MAS je předseda Představenstva MAS.

Kontakty na pracovníky a statutárního zástupce MAS jsou zveřejněny na [webu MAS](#).

Obrázek 4 Organizační struktura MAS Bohdanečsko



Zdroj: MAS Bohdanečsko, z. s.

4.2 Popis animačních aktivit

Animační aktivity zahrnují veškeré činnosti kanceláře MAS, členské základny MAS a členů orgánů MAS v rámci realizace SCLLD, které vedou ke zvýšení povědomí o činnosti MAS a veškerých jejích aktivitách, koordinovaného rozvoje regionu vč. podněcování projektových záměrů v regionu. Jako animační činnosti nejsou považovány konkrétní aktivity související s administrací projektů konečných žadatelů/příjemců.

Animace území MAS tj. koordinace, podněcování, stmelování a stimulace je jedním z nejdůležitějších principů fungování MAS a děje se v několika směrech, přičemž jejich výčet není taxativní a jednotlivé oblasti animace se vzájemně doplňují a prolínají.

MAS aplikuje ve své činnosti principy metody LEADER a zapojuje lokální aktéry do formulace rozvojových potřeb území a rozhodování o způsobu řešení a přerozdělování finančních prostředků do území. Tento přístup vede k utužování místních partnerství, posílení sounáležitosti a identity s místem, kde lidé žijí a celým regionem.

MAS realizuje a propaguje Strategii komunitně vedeného místního rozvoje MAS Bohdanečsko. Aktéři v území MAS Bohdanečsko, i subjekty mimo území MAS, jsou informováni o zpracování Strategie MAS a aktualizacích, o možnostech zapojení se do zpracování rozvojových dokumentů zpracovávaných MAS a do jejich realizace, o dotačních možnostech a realizaci výzev prostřednictvím MAS, o realizovaných projektech prostřednictvím MAS a dalších aktivitách MAS.

MAS podporuje získávání finančních prostředků do regionu informačním servisem pro subjekty z území MAS, konzultacemi k projektovým záměrům, vyhledáváním vhodných forem financování, podněcováním k realizaci projektů a realizací vlastních projektů místní akční skupinou. Touto činností MAS zvyšuje schopnost získat finanční zdroje pro území MAS.

MAS koordinuje spolupráci a síťování subjektů v regionu. MAS funguje v regionu jako platforma pro setkávání, navazování a koordinaci spolupráce mezi subjekty napříč veřejným, soukromým a neziskovým sektorem v dílčích tématech, které průběžně vyplývají jako potřebné pro rozvoj území MAS. Vznikají tak nová partnerství, možnost koordinovaného řešení celé řady problematických oblastí a sdílení dobré praxe mezi subjekty. MAS dále zajišťuje přenos řešené problematiky za hranice regionu.

MAS podporuje vzdělávání v území MAS a osvětovou činnost iniciováním nebo podporou organizace vzdělávacích a osvětových akcí a podílením se na vydávání výukových a vzdělávacích materiálů, podílení se na organizaci odborných exkurzí aj. s cílem posílení sounáležitosti obyvatel a subjektů k regionu a zvýšení jejich znalostí a odborných kompetencí.

MAS se spolupodílí nebo sama zpracovává koncepční dokumenty. Jednou z náplní činnosti MAS je zapojení se do zpracování koncepčních dokumentů na regionální nebo nadregionální úrovni v různých oblastech rozvoje. MAS sama zpracovává koncepční dokumenty na regionální úrovni pro subjekty v území MAS a zapojuje se zpracováním dílčích částí, mapováním absorpční kapacity svého území a připomínkováním koncepčních dokumentů na nadregionální úrovni.

Hlavním informačním a propagačním nástrojem určeným pro členskou základnu i širokou veřejnost jsou webové stránky MAS (www.mas-bohdanecko.cz). Kancelář MAS webové stránky pravidelně aktualizuje a zveřejňuje veškeré povinné dokumenty k právnímu fungování spolku (kontaktní údaje, zřizovací dokumenty, územní působnost MAS vč. mapového zobrazení, seznam členských subjektů, podmínky členství a přihláška pro potenciální členy, složení orgánů MAS, jednacích řádů orgánů a zápisy z jednání orgánů MAS, výroční zprávy o činnosti a hospodaření MAS atp.). Pravidelně jsou aktualizovány i dokumenty k realizaci SCLLD MAS Bohdanečsko (text Strategie komunitně vedeného místního rozvoje a její aktualizace vč. dokumentů prokazujících její zpracování komunitním způsobem, informace o výzvách vyhlášených MAS vč. podmínek podání projektu a jeho realizace). Důležitým méně formálním nástrojem komunikace s veřejností o činnosti MAS, zajímavostech, akcích v regionu, tipech na výlety atp. jsou sociální sítě pod profilem MAS, zejm. FB. Dalšími nástroji komunikace a propagace je publikování v obecních zpravodajích, odesílání adresných emailů, tvorba tiskových zpráv a článků, propagačních tiskovin a publikací. Největší váhu a nejsilnější dopad má stále osobní kontakt a setkávání se v různých formách, tj. informování a diskuze v rámci zasedání povinných orgánů MAS, osobních konzultací a setkávání, pořádání seminářů, workshopů a odborných kulatých stolů, účast na odborných besedách, konferencích a regionálních akcích aj.

4.4 Popis monitoringu a evaluace strategie

MAS Bohdanečsko bude provádět monitorovací a evaluační činnosti v souladu s metodickým pokynem pro využití integrovaných nástrojů a regionálních akčních plánů v programovém období 2021–2027 a v souladu s doplňujícími metodickými instrukcemi Ministerstva pro místní rozvoj, odboru regionální politiky.

Pro sledování a vyhodnocování plnění jednotlivých opatření/fiche Akčního plánu budou ze strany jednotlivých ŘO stanoveny povinné indikátory z Národního číselníku indikátorů. Hodnoty těchto indikátorů budou sledovány v monitorovacím systému.

Povinné indikátory na úrovni Strategických cílů bude MAS vyhodnocovat 1x ročně vždy do 30. 6. běžného roku s vyhodnocením indikátorů za rok předcházející. Podklady pro monitoring realizace SCLLD předkládá kancelář MAS Kontrolní komisi. Kontrolní komise podklady projedná, vyhodnotí a zpracuje Monitorovací zprávu o realizaci SCLLD, kterou předloží Představenstvu ke schválení a Valné hromadě na vědomí. Monitorovací zpráva bude obsahovat plnění indikátorů za předchozí rok, příp. také kumulativní hodnoty indikátorů (tam kde bude mít kumulativní vykazování své opodstatnění) za celé období realizace SCLLD.

4.4.1 Indikátory na úrovni strategických cílů Strategického rámce SCLLD

Tabulka 11 Indikátory na úrovni strategických cílů SCLLD MAS Bohdanečsko

strategický cíl	indikátor	měrná jednotka	výchozí hodnota (1. 1. 2021)	cílová hodnota (31.12.2027)
Strategický cíl 1: Zkvalitnit podmínky pro život v obcích	počet zrealizovaných projektů	počet	0	100
Strategický cíl 2: Podporovat konkurenceschopnost a rozvoj regionu	počet zrealizovaných projektů	počet	0	50
Strategický cíl 3: Pečovat o životní prostředí a rozkvět	počet zrealizovaných projektů	počet	0	25